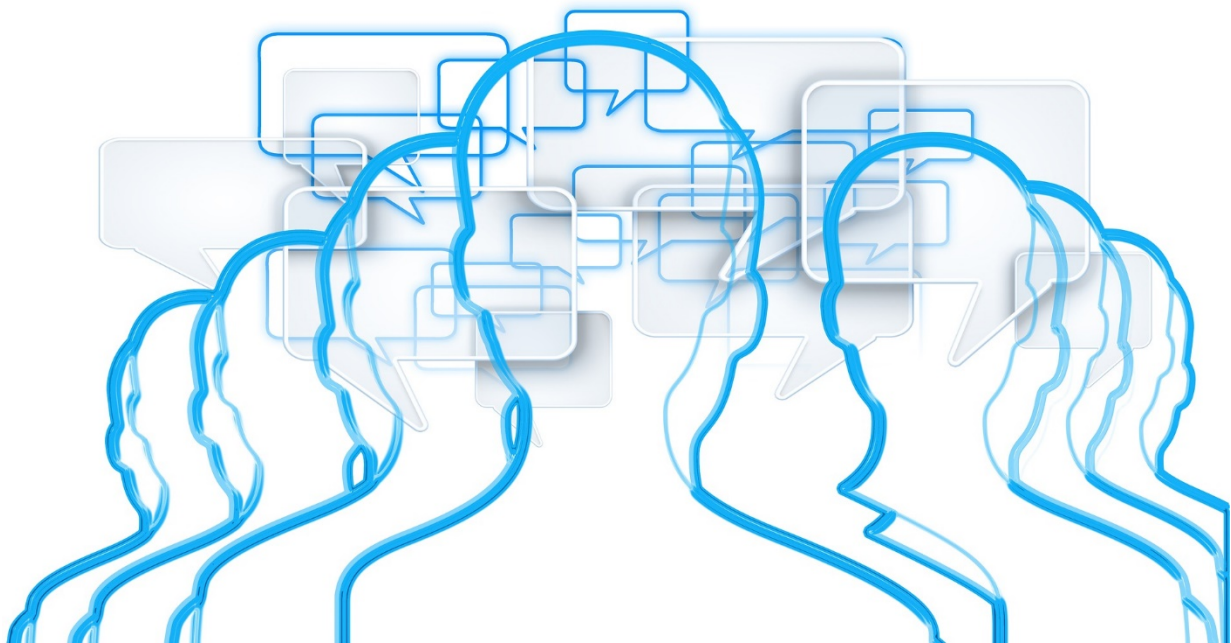


TROUSSE D'ENQUÊTE POUR L'ÉVALUATION DES BESOINS EN MOBILISATION DES CONNAISSANCES



Auteurs

Marie-Eve Girard pour l'Université d'Ottawa et le Réseau Impact Recherche Canada

Avis de non-responsabilité

Une attention particulière a été consacrée à l'exactitude et à la pertinence de ce document. Toutefois, l'Université d'Ottawa ne peut fournir aucune garantie concernant l'exactitude, l'exhaustivité ou la pertinence pour votre organisme concernant les informations contenues dans ce document.

Tout organisme ayant un intérêt dans la mobilisation des connaissances peut citer le présent document, sous quelque forme que ce soit (écrite, visuelle, électronique ou audio), sans l'autorisation expresse de l'Université d'Ottawa et du Réseau Impact Recherche Canada, à condition que toutes les références soient entièrement attribuées à l'Université d'Ottawa, au Réseau Impact Recherche Canada et au présent document.

Tous droits réservés.

Remerciements

Cet ouvrage a été financé par Le Conference Board du Canada par le biais du Centre des Compétences futures du gouvernement du Canada.

Le Centre des Compétences futures est un partenariat entre l'Université Ryerson, Le Conference Board du Canada et Blueprint.

Ce projet a été financé pour aider les établissements universitaires à évaluer leurs compétences et leurs besoins en mobilisation des connaissances, soit en matière d'intelligence émotionnelle, d'innovation, d'influence sociale et de collaboration, c'est-à-dire les compétences qui sont également importantes pour les futurs employeurs. Il soutient la formation à la mobilisation des connaissances et le développement des compétences afin de mieux équiper les universités et la communauté de recherche pour accroître l'impact de la recherche et améliorer la capacité à contribuer au programme de mobilisation des connaissances du Centre des compétences futures par le biais du Réseau Impact Recherche Canada.

Table des matières

Contexte	1
Introduction – entreprendre une évaluation des besoins en mobilisation des connaissances	1
Vue d’ensemble du processus.....	2
Méthodes d’évaluation des besoins	2
Méthodologie et approche conceptuelle de l’enquête	4
Éléments de l’enquête	4
Options et outils de l’enquête	5
Langue et terminologie	5
Considérations importantes	6
Confidentialité et anonymat	6
Promotion et communication	6
Phase de prétest	7
Phase de mise en œuvre.....	7
Processus	7
Analyse de données.....	8
Communication des résultats.....	8
Autres conseils	9
Les leçons retenues.....	9
References.....	11
Appendix A: Knowledge Mobilization (Kmb) Survey.....	13
Appendix B: Knowledge Mobilization Survey - Consent Form	23
Appendix C: Invitation Email Templates	27

Contexte

En 2019, l'Université d'Ottawa a conçu une enquête d'évaluation des besoins en mobilisation des connaissances (MdC) en vue de comprendre dans quelle mesure ses chercheurs s'engagent dans ce domaine, quels obstacles limitent leurs efforts et comment l'Université pourrait mieux les soutenir. L'objectif était d'utiliser les résultats de l'enquête pour adapter les services existants et développer de nouvelles stratégies pour mieux soutenir la MdC au sein des établissements.

Cette trousse servira de guide pour aider les organismes et les établissements universitaires à effectuer une enquête d'évaluation des besoins en MdC et à s'appuyer sur les résultats de celle-ci pour éclairer leurs décisions et améliorer leurs services de soutien dans ce domaine. Elle contient des lignes directrices, un questionnaire et des modèles à adapter et à utiliser.

Introduction – entreprendre une évaluation des besoins en mobilisation des connaissances

Selon certaines indications, les découvertes pertinentes de la recherche partout dans le monde ne seraient pas intégrées à la pratique (1). Pour combler cette lacune, les organismes de financement du Canada et d'autres pays développés s'attendent maintenant à ce que les chercheurs prévoient des activités d'application des connaissances (AC) ou de mobilisation des connaissances (MdC) dans le cadre de leurs propositions de recherche (2-6). Les activités d'AC/MdC comprennent les activités de fin de subvention, dont la diffusion et la promotion des résultats d'un projet de recherche, et les approches d'application des connaissances intégrée (ACi) ou de cocréation (impliquant les utilisateurs de connaissances tout au long des processus de recherche, de mise en œuvre et d'évaluation et dans la diffusion ou la communication des résultats). Les utilisateurs de connaissances sont les personnes qui pourraient directement tirer profit des résultats de la recherche ou celles qui pourraient s'en servir pour modifier les comportements, les politiques ou les pratiques ou encore pour développer des innovations.

On reconnaît maintenant que lorsque les utilisateurs de connaissances collaborent de manière sérieuse avec les chercheurs dans le cadre du processus de recherche et de MdC (c'est-à-dire en utilisant l'ACi ou la cocréation d'approches de recherche), ils utilisent plus fréquemment les connaissances, et la recherche a des effets plus positifs sur les politiques et les pratiques (7). Cependant, il existe peu de données décrivant l'utilisation réelle des stratégies d'AC/MdC chez les chercheurs universitaires (8). Selon la littérature, entre 25 % et 85 % des chercheurs ne transposent pas les résultats de leurs recherches en actions en dehors du milieu universitaire. En outre, certains auteurs reconnaissent que les stratégies visant à cibler, impliquer ou influencer les utilisateurs de connaissances sont plus difficiles et moins fréquemment exploitées que d'autres stratégies plus passives, comme les publications dans des revues scientifiques, les présentations lors de conférences et la diffusion à la communauté élargie (9-13). Par conséquent, pour relever ces défis et accroître le niveau d'engagement des chercheurs dans les activités d'AC/KM, les universités sont désormais tenues de soutenir les efforts de leurs chercheurs dans ce domaine (14).

Cependant, seules quelques études font état de la manière dont les universités ont développé leurs propres services et infrastructures de soutien institutionnel en matière d'AC/MdC (8). Au Canada, de plus en plus d'établissements, de réseaux et de chercheurs de renommée mondiale développent une expertise dans les domaines de la MdC, l'AC et la mise en œuvre des connaissances. Parmi ceux-ci, le Réseau Impact Recherche Canada, un réseau pancanadien de 18 universités, a pour mission de soutenir les établissements universitaires qui apportent un appui en matière de MdC à leur communauté de recherche en partageant les meilleures pratiques dans ce domaine. En tant que membre du Réseau Impact Recherche Canada, l'Université d'Ottawa a développé cette trousse à outils pour partager les pratiques d'évaluation de la MdC afin d'aider d'autres organismes au sein du réseau et au-delà à mieux comprendre le point de vue de leurs chercheurs et à améliorer leur niveau de soutien dans ce domaine.

Cette boîte à outils aidera les établissements à répondre aux questions clés suivantes :

- La mobilisation des connaissances est-elle importante? Pourquoi?
- Quel est leur niveau d'engagement dans la mobilisation des connaissances?
- Quels sont les éléments qui facilitent et qui font obstacle à la mobilisation des connaissances?
- Quelles sont les solutions pour réduire ces obstacles?

Vue d'ensemble du processus

Pour réaliser une évaluation des besoins en mobilisation des connaissances dans votre établissement, il faut planifier et exécuter plusieurs étapes. Un délai de six à huit mois doit être consacré à cette démarche. Cette trousse à outils offre quelques conseils pour chaque phase :

- ✓ Méthodes d'évaluation des besoins
- ✓ Méthodologie et approche conceptuelle de l'enquête
- ✓ Éléments de l'enquête
- ✓ Phase de prétest
- ✓ Phase de mise en œuvre
- ✓ Promotion de l'enquête et communication
- ✓ Analyse de données
- ✓ Communication des résultats

Méthodes d'évaluation des besoins

Il existe de nombreuses méthodes pour effectuer une évaluation des besoins : questionnaires, entretiens, groupes de discussion, observation et utilisation de données existantes. La méthode choisie peut varier en fonction des besoins évalués, du type de données demandées, de la population ciblée et de la disponibilité du temps et des ressources (15).

Les données sur la perception, les éléments facilitateurs, les obstacles et le niveau d'engagement dans la mobilisation des connaissances ne sont pas observables et ne figurent pas encore dans les sources de données existantes.

Ainsi, les questionnaires, les entretiens et les groupes de discussion sont trois méthodes qui peuvent fournir des données pertinentes sur les besoins en MdC. Selon le temps et les ressources disponibles, chacune de ces méthodes peut fournir des données pertinentes pour orienter les activités de soutien à la MdC.

Questionnaires :

L'utilisation d'un questionnaire pour obtenir des données sur les mesures de mobilisation des connaissances dans votre établissement offre de nombreux avantages :

- Le questionnaire peut être autoadministré en utilisant un formulaire papier ou électronique.
- Les coûts pour le créer et l'administrer sont très faibles.
- Il est facile et rapide à utiliser.
- L'accès aux résultats est simple et rapide.
- Il peut fournir des données à la fois quantitatives et qualitatives selon le type de données requises.

Cependant, les questions qu'il renferme peuvent être difficiles à formuler ou à choisir, il n'y a aucun contrôle sur la validité des réponses données, et il faut un échantillon assez large pour obtenir des données fiables.

Entretiens :

On peut obtenir des données détaillées sur les obstacles et les éléments facilitateurs de la MdC en ayant des entretiens individuels avec un sous-ensemble de la population ciblée. Ces données peuvent porter non seulement sur la perception, mais aussi sur les réactions émotionnelles suscitées par le sujet. L'utilisation du même guide d'entrevue pour chaque entretien permet d'obtenir des données cohérentes qui peuvent être comparées afin de déterminer les points communs et les tendances entre les répondants.

Les entretiens présentent certains inconvénients qu'il convient de prendre en considération :

- Cette méthode prend beaucoup de temps, tant pour l'administration que pour l'analyse.
- La qualité des données dépend de la capacité de l'enquêteur ou de l'analyste à enregistrer et non à interpréter les réponses des participants.
- Il est difficile d'obtenir suffisamment d'entrevues avec les différents sous-groupes de la population ciblée.

Groupes de discussion :

Les groupes de discussion fournissent des données par le biais d'entretiens de groupe et peuvent offrir des données détaillées sur les facteurs qui facilitent ou qui font obstacle à la MdC. Comme les entretiens, les groupes de discussion peuvent fournir des données sur les comportements non verbaux ainsi que sur la cognition. Comparativement aux entretiens, ils permettent de représenter un échantillon plus large de la population ciblée.

Toutefois, comme dans le cas des entretiens, il faut beaucoup de temps et de ressources pour mener et analyser les groupes de discussion. Aussi, il peut être difficile de s'assurer que la discussion n'est pas indûment influencée par des membres plus loquaces et qu'elle permet à tout le monde d'être entendu.

Cette trousse décrit l'approche conceptuelle de l'enquête qu'utilise l'Université d'Ottawa pour évaluer les pratiques de mobilisation des connaissances ainsi que les facteurs qui facilitent celle-ci ou qui lui font obstacle au sein de la communauté de recherche. Finalement, le questionnaire a été choisi comme méthode d'évaluation en raison de sa rentabilité, de la rapidité de ses résultats et de sa capacité à fournir des données à la fois qualitatives et quantitatives.

Méthodologie et approche conceptuelle de l'enquête

Afin de mieux guider le processus d'évaluation des besoins de votre établissement, nous recommandons une approche collaborative impliquant les différents acteurs et utilisateurs de votre établissement dans la conception et la promotion de l'enquête, de l'analyse et de la communication des résultats. Cela vous aidera à obtenir l'appui nécessaire de votre établissement pour encourager sa participation à votre enquête.

Une approche intégrée de cocréation ou d'application des connaissances a été appliquée à la conception de notre enquête d'évaluation des besoins en MdC (2). Des consultations avec un groupe de travail composé de membres de différentes facultés et d'experts en MdC, qui étaient également des chercheurs et donc des utilisateurs potentiels de l'enquête, ont permis de guider ce processus à l'Université d'Ottawa.

Lors de la préparation d'une enquête, le choix des questions devrait être guidé par un modèle conceptuel. À titre d'exemple, la présente enquête a été inspirée par le modèle d'utilisation de la recherche d'Ottawa (16). Dans ce modèle (voir la figure 1), la première étape consiste à évaluer les obstacles au changement afin de comprendre l'engagement nécessaire pour faire évoluer les pratiques. Les obstacles peuvent être liés au changement lui-même (par exemple, la MdC ne serait pas pertinente dans certaines disciplines), aux attitudes, à la prise de conscience, aux connaissances, aux compétences et au niveau actuel de pratique de la part des personnes qui adoptent le changement, ainsi qu'à l'environnement, tel que la culture, la structure et la situation économique de l'établissement, etc. Une fois qu'on reconnaît les obstacles, il est alors possible de déterminer, de mettre en œuvre et d'évaluer des stratégies et des interventions pour les réduire. Les questions de l'enquête ont été conçues pour obtenir des données pour chaque catégorie d'obstacles.

Éléments de l'enquête

La plupart des outils d'enquête existants offrent des conseils pour aider les concepteurs de questionnaires à formuler des questions appropriées (17-20). Selon ces outils, il faut tenir compte des éléments suivants lors de l'élaboration du questionnaire (17-20) :

- Ne conserver que les questions pertinentes, d'où l'importance de choisir un cadre ou un modèle conceptuel pour guider le choix et la conception des questions.
- Le questionnaire devrait être court, moins de 5 minutes ou moins de 30 questions pour favoriser le taux de réponse.
- Utiliser un mélange équilibré de questions à choix multiples, d'échelles et de questions ouvertes, afin d'accroître la capacité d'attention des répondants et d'augmenter le taux de réponse.
- Suivre un ordre logique, en plaçant les questions plus personnelles à la fin du questionnaire.
- Utiliser un langage adapté et des questions clairement formulées.
- Examiner et tester le questionnaire avant de l'administrer.

Le questionnaire de l'enquête de l'Université d'Ottawa figure à l'annexe A. Il comprend divers types de questions telles que les questions à choix multiples, l'échelle de Likert, les questions ouvertes et les questions démographiques.

- Le questionnaire contient 23 questions, dont 11 questions ouvertes et 8 questions démographiques à la fin.
- Si certaines questions ne sont pas pertinentes pour votre établissement ou si vous pensez que certaines sont répétitives, vous pouvez choisir de ne pas les inclure.
- Il faudra environ 15 minutes pour répondre au questionnaire dans ce format.

Options et outils de l'enquête

On peut administrer un questionnaire de plusieurs manières, soit sur papier (par courrier, en personne, par téléphone) ou en ligne. Bien que recommandé dans certaines situations, le format papier nécessite plus de temps et de ressources pour saisir les données que le format en ligne.

Par conséquent, on a adopté un outil d'enquête en ligne pour maximiser le nombre de répondants et réduire le coût administratif de l'enquête. Dans ce cas, on a utilisé l'outil SurveyMonkey parce que l'Université d'Ottawa avait déjà une licence, mais aussi parce qu'il est facile à utiliser, et ce, en plusieurs langues, et que les données sont stockées sur des serveurs situés au Canada. Il dispose également d'une capacité d'analyse pour les questions discrètes. Toutefois, vous pourriez également utiliser tout autre outil d'enquête en ligne adopté par votre établissement, par exemple LimeSurvey, FluidSurveys, Qualtrics, etc. Communiquez avec le bureau des technologies de l'information de votre établissement pour vous renseigner sur les licences disponibles et pour obtenir une formation sur l'utilisation de ces outils, au besoin.

Langue et terminologie

Ce questionnaire a été conçu de manière à être inclusif. Comme l'Université d'Ottawa est un établissement bilingue, nous avons élaboré le questionnaire en français et en anglais. Cette trousse comprend les deux questionnaires et peut donc être utilisée dans les deux langues officielles du Canada.

Cette enquête présente la définition de la mobilisation des connaissances telle qu'elle est utilisée à l'Université d'Ottawa. Nous invitons les autres établissements à adapter la définition et la terminologie à leur propre réalité.

Afin d'identifier et de résoudre les problèmes, les questions doivent être revues par une équipe ou un groupe de travail comprenant des répondants potentiels avant de lancer l'enquête.

Considérations importantes

Confidentialité et anonymat

Il est essentiel que les personnes se sentent à l'aise de répondre au questionnaire. Il convient donc de les assurer que les résultats seront traités de manière confidentielle et anonyme. Si les données de l'enquête sont utilisées uniquement en vue d'améliorer votre établissement, il pourrait ne pas être nécessaire de le faire approuver par un comité d'éthique de la recherche (CER). Toutefois, nous vous encourageons à vérifier cela auprès du CER de votre propre établissement et à utiliser un formulaire de consentement pour garantir la confidentialité et l'anonymat. Vous trouverez à l'annexe B un exemple de formulaire de consentement en français et en anglais pour cette enquête d'évaluation des besoins en MdC.

Promotion et communication

Il convient de mettre en place un plan de communication solide comportant une série de méthodes favorisant la promotion et la participation à l'enquête auprès des membres de votre établissement. Les principaux points à prendre en considération sont décrits ci-dessous :

- Un leader de votre établissement devrait envoyer un message convaincant qui explique l'importance de cette enquête. À l'Université d'Ottawa, la direction générale des opérations de recherche a envoyé un courriel à tous les vice-doyens de la faculté et aux animateurs de recherche pour les informer de cette enquête et leur demander d'inviter leurs chercheurs à y participer. Vous trouverez un exemple de courriel d'invitation à l'annexe C.
- Le lien vers l'enquête a également été envoyé directement aux chercheurs par le biais d'une liste de distribution universitaire.
- Le lien vers l'enquête a également été publié sur le site web de l'Université d'Ottawa.
- Les médias sociaux tels que Twitter et Facebook ont également été utilisés pour faire la promotion de l'enquête.
- Il faut laisser suffisamment de temps pour promouvoir et remplir le questionnaire. L'Université d'Ottawa a accordé un mois entre la date de lancement de l'enquête et la fin de la phase de collecte de données.
- Des rappels doivent être envoyés aux répondants potentiels quelques jours avant la fin de la période de collecte de données. L'Université d'Ottawa a envoyé un rappel 10 jours avant la fin de cette période.
- Les outils en ligne ont une fonction importante qui permet de suivre le taux de réponse et de connaître la représentation des différents groupes. Dans le cas de

À l'Université d'Ottawa, il était important d'obtenir une bonne représentation des chercheurs francophones et anglophones de chaque faculté, de chaque grand domaine de recherche (santé, sciences sociales et humaines et sciences naturelles et ingénierie) et du stade de carrière des chercheurs.

Phase de prétest

Avant de lancer l'enquête, nous conseillons d'effectuer un prétest avec quelques répondants potentiels afin d'identifier les problèmes de compréhension, de langue et d'administration. À l'Université d'Ottawa, nous avons envoyé le lien vers l'enquête à huit chercheurs (un nombre égal d'hommes et de femmes, de francophones et d'anglophones, de chercheurs en début de carrière et de chercheurs établis). On leur a demandé de répondre au questionnaire et de fournir des commentaires par rapport aux questions concernant :

- La langue
- La longueur
- Le format
- La compréhension

Les prétesteurs étaient soit des titulaires de chaires de recherche universitaire ou canadienne, soit des directeurs de centres ou d'instituts, soit des vice-doyens de faculté de recherche. Ils ont été personnellement invités par le directeur général des opérations de recherche pour tester et fournir des commentaires par rapport à l'enquête. On leur a donné 15 jours pour le faire. Voici quelques points qui en sont ressortis :

- Il faut indiquer clairement la façon dont on souhaite recevoir les commentaires des prétesteurs.
- Tous les commentaires ne sont pas pertinents. On peut choisir d'apporter des changements uniquement si des problèmes majeurs sont identifiés.
- Il faut envoyer des rappels aux prétesteurs.
- Les prétesteurs ne vont pas tous accepter l'invitation.

Une fois que le questionnaire a été prétesté, il faut y apporter les dernières modifications et se préparer à la phase de mise en œuvre.

Phase de mise en œuvre

La phase de mise en œuvre comprend les périodes de collecte et d'analyse de données.

Processus

Avant de lancer votre enquête d'évaluation des besoins en matière de mobilisation des connaissances, il faut avoir pris les mesures suivantes :

- ✓ Intégrer une version finalisée et prétestée du questionnaire dans l'outil en ligne de votre choix et créer un lien vers l'enquête.
- ✓ Inclure un formulaire de consentement avec le questionnaire afin de rassurer les personnes quant à la confidentialité et l'anonymat.

- ✓ Déterminer les meilleurs moyens d'entrer en contact avec les répondants de votre établissement et leur envoyer le lien vers l'enquête.
- ✓ Préparer des courriels d'invitation à remplir le questionnaire et un plan de communication pour promouvoir l'enquête et stimuler la participation.
- ✓ Fixer une période de collecte de données d'au moins un mois. Cette période ne doit pas entrer en conflit avec les autres activités ou échéances importantes de votre établissement.

La période de collecte de données commence une fois que vous avez envoyé au corps professoral un courriel comprenant l'invitation et le lien vers l'enquête. Un délai d'un mois est raisonnable pour permettre aux personnes de répondre au questionnaire, mais un délai supplémentaire doit être accordé si le taux de réponse est faible ou si certains groupes sont sous-représentés dans l'échantillon. Pendant cette période d'un mois, vous devez ensuite :

- ✓ Surveiller la participation et envoyer des rappels à des groupes particuliers si nécessaire;
- ✓ Envoyer des rappels à vos répondants potentiels avant la fin de la période de collecte de données (environ 10 jours avant la date limite); et
- ✓ Déterminer si une prolongation de la période est nécessaire pour obtenir un taux de réponse et une représentation adéquats.

À l'Université d'Ottawa, 131 chercheurs ont répondu au questionnaire en un mois. Ce chiffre représente environ 10 % de l'ensemble du corps professoral. Étant donné la bonne représentation des groupes démographiques (sexe, langue, stade de carrière, domaine de recherche et facultés), ce nombre de répondants a été jugé acceptable pour fournir des données sur la perception et les obstacles concernant la mobilisation des connaissances.

Analyse de données

Après la collecte de données, vous pouvez utiliser l'outil d'enquête en ligne pour extraire les données au format Excel ou CSV. L'outil SurveyMonkey permet d'extraire les données brutes ou les tableaux et graphiques de données pour chacune des questions de votre enquête. Vous avez la possibilité d'utiliser leurs suggestions, de modifier les tableaux ou de créer vos propres tableaux. La visualisation et l'analyse de données dans SurveyMonkey sont descriptives. Si vous préférez faire une analyse approfondie, vous pouvez importer vos données brutes dans un autre logiciel d'analyse statistique.

La présente enquête compte de nombreuses questions ouvertes qui peuvent être analysées au moyen d'une méthode d'analyse du contenu. Celle-ci consiste à coder les données et à identifier des thèmes communs. Si nécessaire, les thèmes communs et divergents entre les différents groupes peuvent être analysés. Les thèmes devraient être organisés en fonction des éléments facilitateurs et des obstacles, ainsi que des stratégies et des solutions recommandées. Il devrait être facile à repérer les thèmes récurrents et les utiliser pour décrire les problèmes les plus courants ou les solutions indiquées par les répondants.

Communication des résultats

Une fois l'analyse de données terminée, les résultats devraient être partagés avec vos collaborateurs ainsi qu'avec les intervenants de votre établissement dans un rapport ou une présentation qui en résumant les points saillants à l'aide de graphiques, de tableaux et de citations. Ces résultats devraient d'abord être présentés aux membres du groupe de travail afin qu'ils puissent aider à formuler des recommandations à l'intention de vos intervenants. Une fois les recommandations acceptées, elles devraient être présentées avec les résultats aux dirigeants ou aux intervenants de votre établissement. Les résultats peuvent également être présentés à la population cible lors d'un événement de MdC.

À l'Université d'Ottawa, les résultats ont été présentés au groupe de travail et à la vice-présidence de la recherche, ce qui a contribué à l'élaboration d'une stratégie institutionnelle de MdC. Un événement de MdC a également été organisé pour présenter les résultats ainsi que l'importance que revêt la mobilisation des connaissances pour l'Université d'Ottawa. Cet événement et les résultats présentés ont conduit à d'autres initiatives de MdC et, finalement, à l'approbation et à la mise en œuvre d'une stratégie institutionnelle dans ce domaine.

Voilà pourquoi la collaboration et la communication au sein de votre établissement sont essentielles à la réussite de l'évaluation de vos besoins en matière de mobilisation des connaissances.

Autres conseils

- Obtenez l'appui de la haute administration avant le début du projet et gardez les voies de communication ouvertes.
- Le choix du moment est essentiel. Lancez l'enquête en même temps que d'autres événements de MdC, car cela pourrait stimuler la motivation à participer.
- Rassemblez des experts en MdC de votre établissement, soit dans un groupe de travail ou lors de la phase de prétest.
- Développez et testez le questionnaire avec les utilisateurs.
- Gardez le questionnaire aussi court que possible et évitez d'être trop répétitif.
- Évitez d'utiliser un langage ou un jargon compliqué et fournissez des définitions au besoin.
- Prévoyez suffisamment de temps pour préparer le questionnaire et pour que les utilisateurs puissent y répondre (six à huit mois).
- Veillez à ce que la confidentialité des réponses individuelles soit garantie.
- Agissez sur les questions clés qui ressortent de l'enquête.
- Établissez des liens entre les résultats et les actions en communiquant les résultats aux leaders universitaires.

Les leçons retenues

En résumé, effectuer une évaluation des besoins en MdC au moyen d'une enquête est une bonne façon de mieux comprendre le point de vue des chercheurs en ce qui concerne la mobilisation des connaissances et d'améliorer le niveau de soutien qui leur est offert par votre établissement. À l'Université d'Ottawa, cette évaluation des besoins a permis aux leaders de l'établissement de prendre conscience des obstacles organisationnels constatés par

la communauté de recherche ainsi que des solutions envisagées pour combler les lacunes. Rétrospectivement, il est clair que ce sont les facteurs suivants qui ont contribué le plus au succès de cette évaluation : 1) la collaboration avec des experts en MdC ainsi qu'avec des chercheurs (utilisateurs potentiels) pour concevoir et tester le questionnaire; 2) l'utilisation d'un modèle conceptuel, en l'occurrence le modèle d'utilisation de la recherche d'Ottawa, pour formuler les questions de l'enquête; 3) l'élaboration et l'utilisation d'un plan et d'un calendrier de projet; et 4) la mise en place de bons canaux de communication avec toutes les facultés et autres intervenants.

Grâce à cet outil d'enquête, les leaders de l'Université d'Ottawa ont appris que près de 40 % des répondants avaient participé à des activités de MdC hors du milieu universitaire trois fois ou plus au cours de l'année précédente. Près d'un tiers des répondants se sont principalement engagés avec des partenaires du gouvernement, du secteur public, et des organismes à but non lucratif ou du secteur privé lors de la diffusion ou de la cocréation de leurs recherches. Lorsqu'on a interrogé les répondants sur les sujets qu'ils aimeraient approfondir dans le domaine de la MdC, la plupart d'entre eux ont exprimé leur intérêt pour des outils et des moyens efficaces de diffusion des résultats de leurs recherches en dehors du milieu universitaire. L'évaluation de l'impact et les plans de MdC étaient également des sujets populaires. Les chercheurs ont identifié de nombreux obstacles à la mobilisation des connaissances, les plus fréquents étant le manque de temps et le manque de financement des activités de MdC, suivis par le manque de reconnaissance, de mesures incitatives et de soutien de la part des établissements pour ce domaine. Parmi les solutions proposées le plus fréquemment, les chercheurs ont suggéré que les établissements embauchent du personnel spécialisé pour soutenir la MdC et qu'ils leur accordent plus de temps et de fonds pour la mobilisation des connaissances, la publication en libre accès et la création de partenariats.

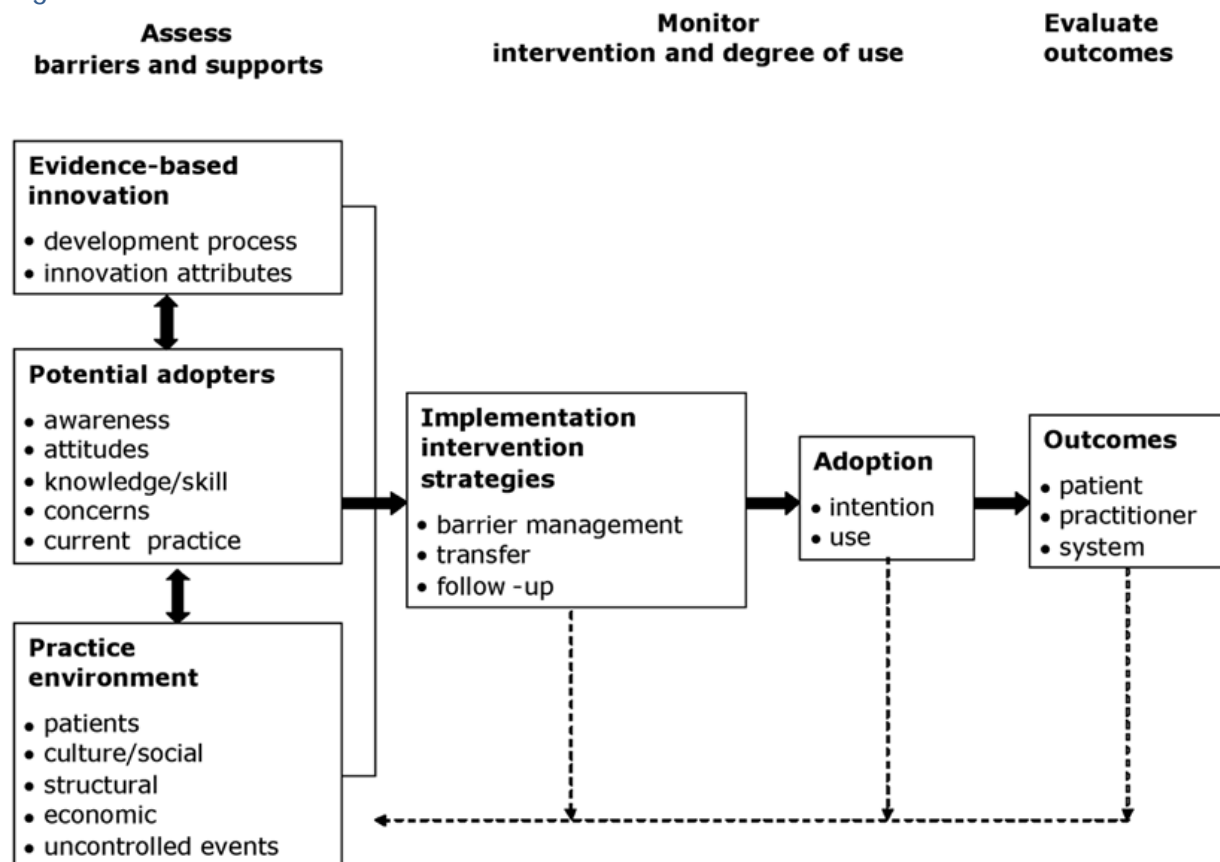
Les résultats de cette enquête d'évaluation des besoins à l'Université d'Ottawa ont guidé l'élaboration de la stratégie institutionnelle de mobilisation des connaissances, qui fait partie intégrante de son plan stratégique, *Transformation 2030*.

References

1. Majumdar SR, McAlister FA, Furberg CD. From knowledge to practice in chronic cardiovascular disease: a long and winding road. *J Am Coll Cardiol*. 2004 May;43(10):1738-42.
2. Bowen S, Graham ID. Integrated Knowledge Translation. In: *Knowledge Translation in Health care: Moving from Evidence to Practice*. 2013. p. 14-23.
3. Landry R, Amara N, Lamari M. Utilization of social science research knowledge in Canada. *Res Policy*. 2001 Feb;30(2):333-49.
4. Landry R, Amara N, Lamari M. Climbing the Ladder of Research Utilization. *Sci Commun*. 2001;22(4):396-422.
5. Cherney A, Head B, Boreham P, Povey J, Ferguson M. Perspectives of academic social scientists on knowledge transfer and research collaborations: a cross-sectional survey of Australian academics. *Evid Policy J Res Debate Pract*. 2012 Nov 1;8(4):433-53.
6. Cherney A, Head B, Boreham P, Povey J, Ferguson M. Research Utilization in the Social Sciences: A Comparison of Five Academic Disciplines in Australia. *Sci Commun*. 2013 Dec;35(6):780-809.
7. Nedjat S, Majdzadeh R, Gholami J, Nedjat S, Maleki K, Qorbani M, et al. Knowledge transfer in Tehran University of Medical Sciences: an academic example of a developing country. *Implement Sci [Internet]*. 2008 Dec [cited 2017 May 3];3(1). Available from: <http://implementationscience.biomedcentral.com/articles/10.1186/1748-5908-3-39>
8. Canadian Institutes of Health Research. Guide to knowledge translation planning at CIHR: integrated and end-of-grant approaches. [Internet]. Ottawa: Canadian Institutes of Health Research; 2012 [cited 2017 May 26]. Available from: http://epe.lac-bac.gc.ca/100/201/301/weekly_checklist/2012/internet/w12-29-U-E.html/collections/collection_2012/irsc-cihr/MR4-11-2012-eng.pdf
9. Cooper A, Levin B. Some Canadian contributions to understanding knowledge mobilisation. *Evid Policy J Res Debate Pract*. 2010 Aug 1;6(3):351-69.
10. Social Sciences and Humanities Research Council. Guidelines for Effective Knowledge Mobilization [Internet]. 2017 [cited 2017 May 26]. Available from: http://www.sshrc-crsh.gc.ca/funding-financement/policies-politiques/knowledge_mobilisation-mobilisation_des_connaissances-eng.aspx
11. Tetroe JM, Graham ID, Foy R, Robinson N, Eccles MP, Wensing M, et al. Health research funding agencies' support and promotion of knowledge translation: an international study. *Milbank Q*. 2008 Mar;86(1):125-55.
12. Cordero C, Delino R, Jeyaseelan L, Lansang MA, Lozano JM, Kumar S, et al. Funding agencies in low- and middle-income countries: support for knowledge translation. *Bull World Health Organ*. 2008 Jul;86(7):524-34.
13. Jacobson N, Butterill D, Goering P. Organizational Factors that Influence University-Based Researchers' Engagement in Knowledge Transfer Activities. *Sci Commun*. 2004 Mar 1;25(3):246-59.
14. Sá CM, Li SX, Faubert B. Faculties of education and institutional strategies for knowledge mobilization: an exploratory study. *High Educ*. 2011 May;61(5):501-12.
15. Solver consulting. "Choose the best data collection methods for your needs assessments". <https://www.solver-consulting.ro/wpn/wp-content/uploads/2019/03/Solver-Choose-the-Best-Data-Collection-Methods-for-Your-Needs-Assessment.pdf>. Accessed 10 Feb, 2020.
16. Hogan, DL, Logan J. The Ottawa Model of Research Use: A guide to clinical innovation in the NICU. *Clin Nurse Spec*. 2004;18(5):255-261.

17. Survey Monkey. "Surveys 101: Best practices for every step of survey creation". <https://www.surveymonkey.com/mp/survey-guidelines/>. Accessed 10 Feb, 2020.
18. Qualtrics. "10 tips for building effective surveys". <https://www.qualtrics.com/blog/10-tips-for-building-effective-surveys/>. Accessed 10 Feb, 2020.
19. Harrison C. "Tip sheet on question working". Harvard University Program on Survey Research, 17 Nov. 2007, https://psr.iq.harvard.edu/files/psr/files/PSRQuestionnaireTipSheet_0.pdf. Accessed 10 Feb, 2020.
20. Minke M. "Survey design tips & tricks". Lime Survey Consulting Tips & Tricks, 16 Apr. 2015, <https://survey-consulting.com/survey-design-tips-tricks/>. Accessed 10 Feb, 2020.

Figure 1: Ottawa Model of Research Use



Appendix A: Knowledge Mobilization (KMb) Survey

The [Insert the name of the office responsible for the survey] is interested in improving knowledge mobilization (KMb) at the [Insert the name of your institution]. KMb is also known as knowledge translation, knowledge exchange, knowledge transfer and implementation science. [Insert the name of your institution] definition of knowledge mobilization is:

[Insert your institution's definition of knowledge mobilization]

1. How important is knowledge mobilization in your research?

- | | | | | |
|---------------|-----------------------|-------------------------|-----------|----------------|
| 1 | 2. | 3. | 4. | 5. |
| Not important | Slightly
important | Moderately
important | Important | Very important |

2. Please help us understand why you selected the answer above:

3. How would you describe your level of experience with knowledge mobilization?

- Beginner
- Intermediate
- Advanced
- Expert

4. How frequently did you engage in the following activities in the past year?

	0 times	1-2 times	3-5 times	6-10 times	More than 10 times
Academic publishing	<input type="radio"/>	<input type="radio"/>	<input type="radio"/>	<input type="radio"/>	<input type="radio"/>
Academic conferences	<input type="radio"/>	<input type="radio"/>	<input type="radio"/>	<input type="radio"/>	<input type="radio"/>
Workshops with academic participants (to exchange knowledge)	<input type="radio"/>	<input type="radio"/>	<input type="radio"/>	<input type="radio"/>	<input type="radio"/>
Dissemination to non-academic audiences (Rapid research synthesis, digested summaries, guidelines, policy briefs, tools, artistic performance, graphic/visual art, etc.)	<input type="radio"/>	<input type="radio"/>	<input type="radio"/>	<input type="radio"/>	<input type="radio"/>
Use of media (Press releases, videos, podcasts, commentary in the newspapers or on television, etc.)	<input type="radio"/>	<input type="radio"/>	<input type="radio"/>	<input type="radio"/>	<input type="radio"/>

Use of social media to disseminate research (Twitter, Facebook, LinkedIn, etc.)	<input type="radio"/>	<input type="radio"/>	<input type="radio"/>	<input type="radio"/>	<input type="radio"/>
Advocacy	<input type="radio"/>	<input type="radio"/>	<input type="radio"/>	<input type="radio"/>	<input type="radio"/>
Workshops with non-academic participants (to exchange knowledge)	<input type="radio"/>	<input type="radio"/>	<input type="radio"/>	<input type="radio"/>	<input type="radio"/>
Use of social media to engage with knowledge users (Twitter, Facebook, LinkedIn, etc.)	<input type="radio"/>	<input type="radio"/>	<input type="radio"/>	<input type="radio"/>	<input type="radio"/>
Knowledge user engagement in the research process (Research question/objectives development, research design development, data collection, data interpretation, result dissemination)	<input type="radio"/>	<input type="radio"/>	<input type="radio"/>	<input type="radio"/>	<input type="radio"/>
Co-produced knowledge mobilization leading to the application of knowledge (community of practice, toolkits, program and service design, policies, changes in practice, behaviour change, social innovation, etc.)	<input type="radio"/>	<input type="radio"/>	<input type="radio"/>	<input type="radio"/>	<input type="radio"/>
Research capacity building for knowledge users (research training for knowledge users)	<input type="radio"/>	<input type="radio"/>	<input type="radio"/>	<input type="radio"/>	<input type="radio"/>
Impact assessment	<input type="radio"/>	<input type="radio"/>	<input type="radio"/>	<input type="radio"/>	<input type="radio"/>

5. In the past year, what type of audience did you primarily engage with to disseminate or co-create your research?

- Academic Sector/Peers
- Government (Federal, provincial and municipal)
- Other public sector (e.g., health, education organizations)
- Private sector and industry
- Not-for-profit organizations
- General public or targeted groups
- Other (Specify: _____)

6. What do you see as **facilitators** to dissemination of your research results outside academia?

1. _____
2. _____

7. What do you see as the **barriers** to dissemination of your research results outside academia?

1. _____
2. _____

8. For each barrier listed above, please provide a suggestion(s) for how to overcome these barriers

1. _____
2. _____

9. What do you see as **facilitators** to your success in co-creating research with knowledge users so as to increase the potential impact of your research?

1. _____
2. _____

10. What do you see as the **barriers** to your success in co-creating research with knowledge users so as to increase the potential impact of your research?

1. _____
2. _____

11. For each barrier listed above, please provide a suggestion(s) for how to overcome these barriers

1. _____
2. _____

12. What do you see as **organizational facilitators** to knowledge mobilization for [\[Insert the name of your institution\]](#) researchers?

1. _____
2. _____

13. What do you see as **organizational barriers** to knowledge mobilization for [\[Insert the name of your institution\]](#) researchers?

1. _____
2. _____

14. For each barrier listed above, please provide a suggestion(s) for how to overcome these barriers

1. _____
2. _____

15. What topics related to knowledge mobilization would you like to learn about to increase the impact of your research projects?

- How to write a KMb plan for a grant application
- How to write a KMb plan to maximize impact of an existing research project
- How to disseminate research results outside academia in the most effective way
- Tools available for doing KMb
- KMb frameworks and how to apply them
- Why, when and how to co-create research with knowledge users
- How to evaluate the impact of KMb activities
- Other, specify: _____

16. What could [\[Insert the name of your institution\]](#) do (changes, developments, resources) to facilitate your knowledge mobilization efforts?

17. What percentage of your time do you spend on research?

- 0-25%
- 25%-50%
- More than 50%

18. To which federal funding agency do you typically apply?

- CIHR
- NSERC
- SSHRC

19. What is your gender? (Statistics Canada, 2018)

- Male gender
- Female gender
- Gender Diverse
- I prefer not to answer this question

20. What Faculty is your primary affiliation? [\[Insert below the names of your institution's faculties\]](#)

- | | |
|--|---|
| <input type="radio"/> Faculty of Arts | <input type="radio"/> Faculty of Health Sciences |
| <input type="radio"/> Faculty of Civil Law | <input type="radio"/> Faculty of Medicine |
| <input type="radio"/> Faculty of Common Law | <input type="radio"/> Faculty of Science |
| <input type="radio"/> Faculty of Education | <input type="radio"/> Faculty of Social Sciences |
| <input type="radio"/> Faculty of Engineering | <input type="radio"/> Telfer School of Management |

21. What is your primary academic appointment?

- Assistant professor
- Associate professor
- Full professor
- Other: please specify: _____

22. What career stage are you in?

- Early career researcher (Less than 5 years since your first academic appointment)
- Mid-career researcher (5 to 10 years from your first academic appointment)
- Established researcher (More than 10 years from your first academic appointment)
- Other: please specify: _____

23. Do you have an affiliation with any of the [institution name] affiliated research institutes listed below? [\[Insert your own affiliated institution's name or remove question if not applicable\]](#)

- Bruyère Research Institute
- Children's Hospital of Eastern Ontario Research Institute
- Institut du Savoir Montfort
- Institute of Mental Health Research
- Ottawa Heart Institute Research Corporation
- Ottawa Hospital Research Institute

Please feel free to use this space to tell us anything you think we should know about knowledge mobilization.

Thank you for your participation!

Questionnaire sur la mobilisation de connaissances

Le [insérer le nom du cabinet ou bureau responsable du questionnaire] veut améliorer la mobilisation des connaissances à [insérer le nom de votre institution]. La mobilisation des connaissances est aussi connue sous les termes d'application des connaissances, échange de connaissances, transfert de connaissances et science de la mise en œuvre. À [insérer le nom de votre institution], la définition de mobilisation des connaissances est :

« [insérer la définition de mobilisation des connaissances utilisée par votre institution] »

1. Quelle importance occupe la mobilisation des connaissances dans votre recherche?

- | | | | | |
|---------------------------------|-------------------------|--------------------------------|------------------|--------------------------|
| 1.
Pas du tout
importante | 2.
Un peu importante | 3.
Modérément
importante | 4.
Importante | 5.
très
importante |
|---------------------------------|-------------------------|--------------------------------|------------------|--------------------------|

2. Veuillez expliquer votre réponse ci-dessus :

6. Comment décririez-vous votre expérience en mobilisation des connaissances?

- Débutant(e)
- Intermédiaire
- Avancé(e)
- Expert(e)

7. Durant la dernière année, à quelle fréquence avez-vous été impliqués dans les activités suivantes :

	0 fois	1-2 fois	3-5 fois	6-10 fois	Plus de 10 fois
Publication académique	<input type="radio"/>	<input type="radio"/>	<input type="radio"/>	<input type="radio"/>	<input type="radio"/>
Conférences académiques	<input type="radio"/>	<input type="radio"/>	<input type="radio"/>	<input type="radio"/>	<input type="radio"/>
Ateliers pour des participants académiques (pour échanger des connaissances)	<input type="radio"/>	<input type="radio"/>	<input type="radio"/>	<input type="radio"/>	<input type="radio"/>
Dissémination auprès de publics non académiques (synthèse de recherche rapide, résumés vulgarisés, guides, synthèse de politiques, outils, performance artistique, art graphique/visuel, etc.)	<input type="radio"/>	<input type="radio"/>	<input type="radio"/>	<input type="radio"/>	<input type="radio"/>
Utilisation des médias (communiqués de presse, vidéos, balado diffusion, commentaires dans les journaux ou à la télévision, etc.)	<input type="radio"/>	<input type="radio"/>	<input type="radio"/>	<input type="radio"/>	<input type="radio"/>
Utilisation des médias sociaux	<input type="radio"/>	<input type="radio"/>	<input type="radio"/>	<input type="radio"/>	<input type="radio"/>

pour disséminer la recherche (Twitter, Facebook, LinkedIn, etc.)					
Plaidoyers	<input type="radio"/>	<input type="radio"/>	<input type="radio"/>	<input type="radio"/>	<input type="radio"/>
Ateliers pour des participants non académiques (pour échanger les connaissances)	<input type="radio"/>	<input type="radio"/>	<input type="radio"/>	<input type="radio"/>	<input type="radio"/>
Utilisation des médias sociaux pour engager les utilisateurs de connaissances (Twitter, Facebook, LinkedIn, etc.)	<input type="radio"/>	<input type="radio"/>	<input type="radio"/>	<input type="radio"/>	<input type="radio"/>
Engagement des utilisateurs de connaissances dans le processus de recherche (questions/objectifs de recherche, développement du devis de recherche, collecte de données, interprétation des données, dissémination des résultats)	<input type="radio"/>	<input type="radio"/>	<input type="radio"/>	<input type="radio"/>	<input type="radio"/>
Co-crédation des connaissances menant à l'application des connaissances (communauté de pratique, boîte à outils, développement de programmes et services, politiques, changements dans les pratiques, changements comportementaux, innovation sociale, etc.)	<input type="radio"/>	<input type="radio"/>	<input type="radio"/>	<input type="radio"/>	<input type="radio"/>
Développement de la capacité en recherche pour les utilisateurs de connaissances (formation en recherche pour les utilisateurs de connaissances)	<input type="radio"/>	<input type="radio"/>	<input type="radio"/>	<input type="radio"/>	<input type="radio"/>
Évaluation des impacts	<input type="radio"/>	<input type="radio"/>	<input type="radio"/>	<input type="radio"/>	<input type="radio"/>

8. Durant la dernière année, avec quel type de public avez-vous principalement disséminé ou cocréé votre recherche?
- Secteur académique/pairs
 - Gouvernement
 - Autres organisations du secteur public
 - Secteur privé et industries
 - Organismes à but non lucratif
 - Grand public et groupes spécialisés
 - Autres (spécifiez : _____)

9. Selon vous, quels sont les **facteurs qui facilitent** la dissémination de vos résultats de recherche à l'extérieur de la communauté scientifique?

1. _____
2. _____

10. Selon vous, quels sont les **obstacles** à la dissémination de vos résultats de recherche à l'extérieur de la communauté scientifique?

1. _____
2. _____

11. Pour chaque obstacle mentionné ci-dessus, veuillez faire une suggestion pour les surmonter.

1. _____
2. _____

12. Selon vous, quels sont **facteurs qui facilitent** la collaboration avec des utilisateurs de connaissances pour favoriser l'impact de votre recherche?

1. _____
2. _____

13. Selon vous, quels sont les **obstacles** à la collaboration avec des utilisateurs de connaissances pour favoriser l'impact de votre recherche?

1. _____
2. _____

14. Pour chaque obstacle mentionné ci-dessous, veuillez indiquer une suggestion pour les surmonter.

1. _____
2. _____

15. Selon vous, quels sont les **facteurs organisationnels** qui facilitent la mobilisation des connaissances à **[Insérer le nom de l'institution]**?

1. _____
2. _____

16. Selon vous, quels sont les **obstacles organisationnels** à la mobilisation des connaissances à **[Insérer le nom de l'institution]**?

1. _____
2. _____

17. Pour chaque obstacle mentionné ci-dessous, veuillez indiquer une suggestion pour

les surmonter.

1. _____
2. _____

18. Sur quels sujets liés la mobilisation des connaissances aimeriez-vous apprendre pour augmenter l'impact de vos projets de recherche?

- Comment rédiger un plan de MdC pour une demande de subvention
- Comment rédiger un plan de MdC qui maximise l'impact d'un projet de recherche existant
- Comment diffuser efficacement les résultats de la recherche à l'extérieur de la communauté scientifique
- Les outils disponibles pour faire de la MdC
- Les cadres conceptuels de la MdC et comment les appliquer
- Pourquoi, quand et comment co-crée la recherche avec les utilisateurs de connaissances
- Comment évaluer les impacts des activités de MdC
- Autre, veuillez spécifier: _____

19. Que pourrait faire [insérer le nom de l'institution]? (changements, développements, ressources) pour faciliter vos efforts de mobilisation des connaissances?

20. Quel pourcentage de votre temps dévouez-vous à la recherche?

- 0-25%
- 25%-50%
- Plus de 50%

21. À quel organisme subventionnaire fédéral soumettez-vous typiquement des demandes?

- IRSC
- CRSNG
- CRSH

22. Quel est votre genre? (Statistiques Canada, 2018)

- Genre masculin
- Genre féminin
- Diverses identités de genre
- Je préfère ne pas répondre

23. Quelle est votre affiliation principale? [Remplacer les réponses ci-dessous par le nom des facultés de votre institution]

- Faculté des arts
- Faculté de droit - section droit civil
- Faculté de droit - section common law
- Faculté d'éducation
- Faculté de génie
- Faculté des sciences de la santé
- Faculté de médecine
- Faculté de sciences
- Faculté des sciences sociales
- École de gestion Telfer

24. Quel est le niveau de votre poste académique?

- Professeur/professeure adjoint(e)
- Professeur/professeure agrégé(e)
- Professeur/professeure titulaire
- Autre, veuillez spécifier : _____

25. À quelle étape de votre carrière êtes-vous?

- Chercheur/chercheuse en début de carrière (moins de 5 ans depuis le premier poste universitaire)
- Chercheur/chercheuse en milieu de carrière (5 à 10 depuis le premier poste universitaire)
- Chercheur/chercheuse chevronné(e) (plus de 10 ans depuis le premier poste universitaire)
- Autre, veuillez spécifier : _____

26. Êtes-vous affilié avec un des instituts affiliés à [insérer le nom de votre institution] suivant : [remplacer les réponses ci-dessous par le nom de vos instituts affiliés, le cas échéant, sinon supprimer la question]

- Institut de recherche Bruyère
- Institut de recherche du CHEO
- Institut du Savoir Montfort
- Institut de recherche en santé mentale
- Société de recherche de l'Institut de cardiologie d'Ottawa
- Institut de recherche de l'Hôpital d'Ottawa

27. Veuillez utiliser l'espace ci-dessous pour nous dire ce que vous pensez que nous devrions savoir sur la mobilisation des connaissances.

Merci de votre collaboration!

Appendix B: Knowledge Mobilization Survey – Consent Form

The [Insert the name of the office responsible for the survey] is launching a knowledge mobilization initiative to support [Insert the name of your institution] researchers in improving the impact of their research, and we are seeking your help in identifying the types of services and support that would meet your needs.

Knowledge Mobilization (KMb) refers to the dynamic and interactive process of promoting and facilitating the use of research. KMb encompasses a wide range of activities relating to the production and use of knowledge generated from research. These activities include knowledge synthesis, dissemination, and co-creation of research and its application by researchers and knowledge users.

Participation: If you wish to help us, please complete this brief online survey (which takes approximately 15 minutes to complete). Your decision to complete this survey will be taken as your consent to participate. You do not have to answer any questions that you do not want to answer. The survey will be available until [Insert the deadline date].

Purpose: This survey is designed to help us understand the extent to which you engage in knowledge mobilization, the barriers that limit your knowledge mobilization efforts and your suggestions about how the University can support you.

Benefits: Understanding researchers' perspectives on knowledge mobilization will allow the University to adapt existing services and to develop new strategies to better support researchers.

Risks: There are no known risks to participating.

Confidentiality and anonymity: The information that you will share will remain confidential and will be used solely for the purpose mentioned above. The only people who will have access to the research data will be the staff of [Insert the name of the service responsible for the survey] involved in the development of this survey. In order to minimize the risk of security breaches and to help ensure your confidentiality, we recommend that you use standard safety measures such as signing out of your account, closing your browser and locking your screen or device when you are no longer using them / when you have completed the survey.

Conservation of data: The data will be stored on a [Insert the name of the online tools you will use] server located in Canada. The response to the survey will be extracted from the servers once the data collection period is over and the downloaded Excel file will be password protected and saved on a secure server to which only the [Insert the name of the service responsible for data analysis] staff have access. The data will be deleted from the [Insert the name of the online tools you will use] server once it has all been retrieved. The Excel file will be kept for a period of five years at which time it will be deleted.

Information about the results: The findings of this survey may be shared with the [\[Insert the name of your institution\]](#) community or other universities and their networks.

If you have any questions or require more information about this survey, you may contact [\[Insert name of a contact person and link email address\]](#).

Thank you for your collaboration!

Questionnaire sur la mobilisation des connaissances - Formulaire de consentement

Le [insérer le nom du cabinet responsable du questionnaire] lance une initiative de mobilisation des connaissances pour aider les chercheurs de [insérer le nom de votre institution] à améliorer l'impact de leur recherche, et nous avons besoin de votre aide pour identifier le type de services et le soutien qui répondraient à vos besoins.

La mobilisation des connaissances (MdC) est un processus dynamique et interactif pour promouvoir et favoriser l'utilisation de la recherche. La MdC comprend une grande variété d'activités menant à la production et l'utilisation des connaissances générées par la recherche. Ces activités incluent les synthèses de connaissances, la dissémination des connaissances, ainsi que la co-création de la recherche et son application par les chercheurs et les utilisateurs de connaissances.

Participation volontaire : Si vous acceptez de nous aider, veuillez remplir un bref questionnaire en ligne qui vous prendra environ 15 minutes à remplir. Le fait de remplir ce questionnaire sera considéré comme votre consentement à participer. Vous n'avez pas à répondre aux questions auxquelles vous ne voulez pas répondre. Nous apprécierions si vous pouviez remplir le questionnaire [insérer la date limite pour remplir le questionnaire].

Objectif : Ce questionnaire a été développé pour nous aider à comprendre dans quelles mesures vous faites la mobilisation de vos connaissances, les obstacles qui nuisent à vos efforts de mobilisation des connaissances, ainsi que vos suggestions sur comment l'Université pourrait vous supporter.

Avantages : Comprendre la perspective des chercheurs et des chercheuses sur la mobilisation des connaissances permettra à l'Université d'adapter ses services et de développer de nouvelles stratégies pour mieux soutenir les chercheurs et les chercheuses.

Risques : Il n'y a pas de risque connu à participer.

Confidentialité et anonymat : L'information que vous partagerez restera confidentielle et le contenu ne sera utilisé que dans le contexte de cette initiative. Les seules personnes qui auront accès aux données seront le personnel du service de gestion de la recherche impliqué dans ce projet. Afin de minimiser les risques d'atteinte à votre sécurité et pour assurer votre confidentialité nous vous recommandons d'utiliser des mesures de sécurité standard, telles que mettre fin à la session, fermer votre navigateur Internet et verrouiller votre écran ou appareil lorsque vous ne les utilisez plus / lorsque vous avez terminé de répondre au questionnaire.

Conservation des données : Les données seront conservées sur un serveur de [insérer l'outil de sondage en ligne utilisé] situé au Canada. Les réponses au questionnaire seront extraites

du serveur lorsque la période de collecte de données sera terminée et le fichier Excel téléchargé sera protégé par un mot de passe et sauvegardé sur un serveur sécurisé auquel seuls les membres du personnel du service de gestion de la recherche ont accès. Les données seront supprimées du serveur de [\[insérer l'outil de sondage en ligne utilisé\]](#) lorsque toutes les informations auront été récupérées. Le fichier Excel sera conservé pendant une période de cinq ans après la fin du projet avant d'être supprimé.

Information sur les résultats : Il est possible que les résultats soient partagés avec la communauté de [\[insérer le nom de votre institution\]](#), ainsi qu'avec d'autres universités ou leurs réseaux.

Pour tout renseignement additionnel concernant cette initiative, vous pouvez communiquer avec [\[insérer le nom de la personne-ressource et le lien vers son adresse courriel\]](#).

Merci de votre collaboration!

Appendix C: Invitation Email Templates

Invitation to research administration members

Dear Colleagues,

As you know, [Insert the name the office responsible for the survey] is launching a knowledge mobilization initiative to support [Insert the name of your institution]. In order to inform the activities that we undertake, we have developed a short online survey for researchers to determine their needs regarding knowledge mobilization.

We will be launching the survey shortly through the [Insert the name of your institution] researcher listserv, and we ask that you circulate the link to the survey (below) to the researchers within your faculty to encourage them to participate. This survey takes approximately 15 minutes to complete and will be available until before [Insert the deadline to complete the survey].

Link: [Insert the link to the online survey]

For any questions on the survey or the knowledge mobilization initiative, please contact [Insert the name of the contact person and their email address].

Thank you for your help on this important initiative.

Chères collègues | Chers collègues,

Comme vous le savez, le [insérer le nom du cabinet responsable du questionnaire] lance une initiative de mobilisation des connaissances pour aider les chercheurs et chercheuses de [insérer le nom de votre institution] à améliorer les retombées de leur recherche. Afin d'informer les activités que nous mènerons, nous avons développé un court questionnaire en ligne permettant d'identifier les besoins des chercheurs et chercheuses en matière de mobilisation des connaissances.

Nous enverrons le questionnaire à travers la liste de distribution des chercheurs à [insérer le nom de votre institution], et nous vous demandons de partager le lien vers le questionnaire (ci-dessous) auprès des chercheurs de votre faculté pour les encourager à participer. Ce questionnaire prend environ 15 minutes à remplir et sera disponible jusqu'au [insérer la date limite pour remplir le questionnaire].

Lien : [insérer le lien vers le questionnaire en ligne]

Pour toute question sur le questionnaire ou cette initiative sur la mobilisation des connaissances, vous pouvez communiquer avec [insérer le nom de la personne-ressource et le lien vers son adresse courriel].

Merci pour votre aide sur cette importante initiative!

Invitation to research Faculty members

Dear Professor,

The [Insert the name the office responsible for the survey] is launching a knowledge mobilization initiative to support [Insert the name of your institution] researchers in improving the impact of their research, and we are seeking your help. You are invited to complete a short online survey to identify the types of services and support that would meet your needs regarding knowledge mobilization.

By completing the survey which should take you about 15 minutes, you will be helping us improve the services offered regarding knowledge mobilization at [Insert the name of your institution]. If you accept, please click on the link below and complete the survey before [Insert the deadline to complete the survey].

Link: [Insert the link to the online survey]

For any questions on the survey or the knowledge mobilization initiative, please contact [Insert the name of the contact person and their email address].

Thank you for your help on this important initiative.

Chère professeure, Cher professeur,

Le [insérer le nom du cabinet responsable du questionnaire] lance une initiative de mobilisation des connaissances pour aider les chercheurs et chercheuses de [insérer le nom de votre institution] à améliorer les retombées de leur recherche, et nous sollicitons votre aide. Vous êtes invités à remplir un court questionnaire en ligne sur le type de services et le soutien qui répondraient à vos besoins en matière de mobilisation des connaissances.

En acceptant de répondre à ce questionnaire qui devrait prendre environ 15 minutes à remplir, vous nous aiderez à améliorer les services offerts à [insérer le nom de votre institution] concernant la mobilisation des connaissances. Si vous acceptez, veuillez cliquer sur le lien ci-dessous et remplir le questionnaire avant le [insérer la date limite pour remplir le questionnaire].

Lien : [insérer le lien vers le questionnaire en ligne]

Pour toute question sur le questionnaire ou cette initiative sur la mobilisation des connaissances, vous pouvez communiquer avec [insérer le nom de la personne-ressource et le lien vers son adresse courriel].

Merci pour votre aide sur cette importante initiative!