

# Libre accès aux connaissances Partie 2 : Partagez vos données de recherche

Mélanie Brunet  
Jeanette Hatherill  
Chantal Ripp

*Bibliothèque de l'Université d'Ottawa*



Sauf avis contraire, cette présentation est mise à disposition selon les termes de la [licence Creative Commons Attribution 4.0 International](https://creativecommons.org/licenses/by/4.0/).

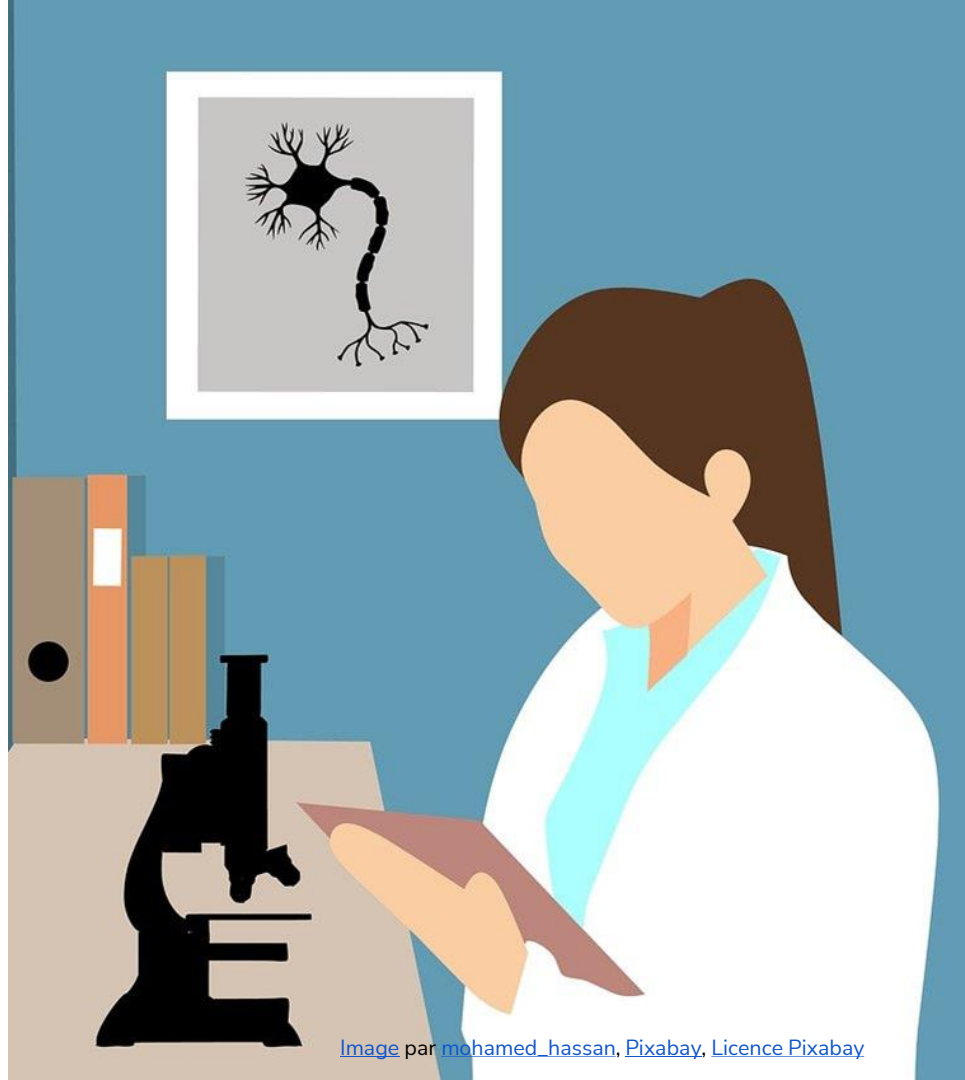


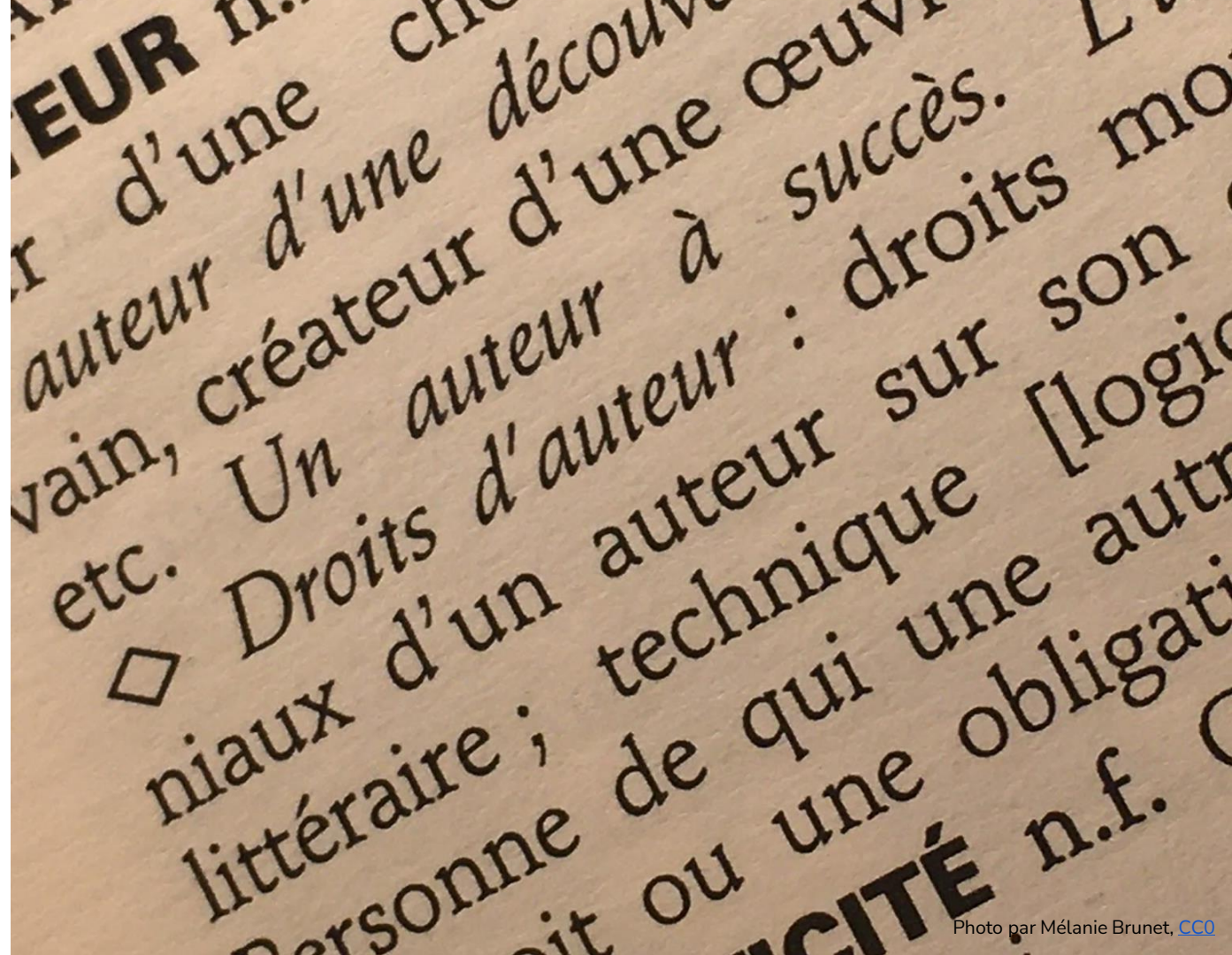
Image par [mohamed\\_hassan](#), Pixabay, Licence Pixabay

**Après ce webinaire, vous serez en mesure de :**

- Déterminer les droits d'auteur et la propriété des données
- Planifier le partage de vos données de recherche
- Rendre vos données et documentation pertinente disponibles dans un dépôt reconnu
- Comprendre comment appliquer une licence ouverte à vos données

# 1.

## Droit d'auteur



# Droit d'auteur - notions de base



Le droit d'auteur...

- protège l'**expression originale** d'idées ou de faits **fixée** sur un support tangible
- est **automatique** au moment de la fixation

Données brutes/factuelles vs compilation de données

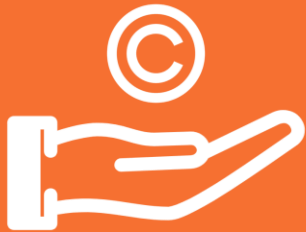
Les données  
sont-elles  
protégées  
par le droit  
d'auteur ?



## C'est possible !

Pas protégée par ©	Pourrait être protégée par ©
Donnée individuelle/brute (ex. un chiffre, une mesure)	Représentations de données (ex. tableaux et graphiques)
	Ensembles de données
	Données achetées (avec conditions d'utilisation)
	Donnée qui par elle-même constitue une oeuvre littéraire, musicale, dramatique ou artistique

# Y a-t-il un droit d'auteur et à qui appartient-il?



1. Déterminez si les données sont protégées par le droit d'auteur
2. Si oui, à qui appartient-il? Ne présumez pas que c'est vous :
  - a. Contrats de travail et politiques institutionnelles
  - b. Conventions et pratiques disciplinaires en matière d'attribution
  - c. Politiques de l'agence ou de l'organisme subventionnaire
  - d. Conditions d'utilisation des données achetées

» La décision de partager les données et le niveau d'ouverture dépendra des réponses à ces questions.

» S'il existe un droit d'auteur dont vous n'êtes pas le titulaire, les données ne peuvent pas être partagées plus ouvertement sans l'autorisation du titulaire du droit d'auteur.

**Droit d'auteur  
et partage de  
données comme  
matériel  
complémentaire  
à une  
publication**



Dans les revues par abonnement...

Les documents supplémentaires nécessitent un transfert des droits d'auteur :

- Peut ne pas avoir l'autorisation de transférer © sur les données
- Les données seront derrière un verrou d'accès payant et non disponibles ouvertement

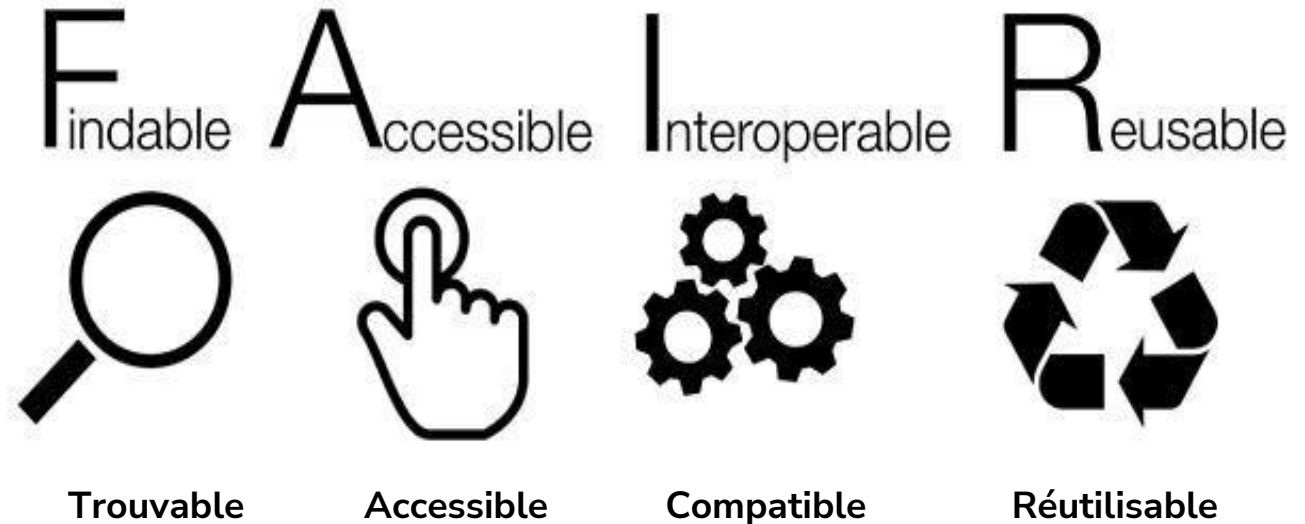
➤ Choisissez plutôt des dépôts de données

# 2.

## Commencer en tenant compte du résultat final



Jones, Sarah, &  
Grootveld, Marjan.  
(2017 novembre).  
[\*How FAIR are your  
data?\*](#)



# Planifier le partage de vos données de recherche



Le [plan de gestion des données \(PGD\)](#) est un document qui aide les chercheurs à déterminer les coûts, les avantages et les défis de la gestion des données.

Détails du projet	Aperçu du plan	Rédiger un plan
développer tout   tout réduire		
Collecte de données (0 / 3)		
Documentation et métadonnées (0 / 3)		
Stockage et sauvegarde (0 / 3)		
Préservation (0 / 2)		
Partage et réutilisation (0 / 3)		
Responsabilités et ressources (0 / 3)		
Conformité éthique et juridique (0 / 3)		

➤ Le contenu et la durée des DMP dépendent du projet de recherche

# Assistant PGD



## Utilisez un modèle - Assistant PGD

Détails du projet Aperçu du plan Rédiger un plan Partager Télécharger

développer tout | tout réduire 1/20 répondu

### Collecte de données (1 / 3)

Cette section traite des questions relatives à la collecte de données comme les types de données, les formats de fichier, les conventions d'appellation et l'organisation des données – des facteurs qui amélioreront la facilité d'utilisation de vos données et contribueront au succès de votre projet.

**Quels types de données recueillerez-vous, créerez-vous, couplerez-vous, acquérez-vous ou consignerez-vous?**

**B I** [Liste à puces] [Liste à puces] [Liens] [Tableau]

Nous recueillerons des données de sondages qui seront ensuite exportées en format tabulaire. Nous mènerons également des entrevues semi-structurées et des groupes de discussion, ce qui produira des données numériques audio et textuelles (transcriptions).

Directives Commentaires

Portage

Exemples : données numériques, images, audio, vidéo, texte, données tabulaires, données de modélisation, données spatiales, données d'instrumentation

Enregistrer

# Modèles de PGD



## Examinez d'autres PGD comme modèles

» [Modèles de PGD par Portage](#)

» [Exemples de DMP du Digital Curation Center](#)  
(en anglais)

À long terme, nous conserverons les versions brutes et les versions maîtresses (nettoyées et traitées) des sondages. Les versions anonymisées et traitées des sondages seront déposées aux fins de conservation à long terme et de libre accès. Nous ne conserverons que les transcriptions d'entrevue anonymisées, et celles-ci seront également déposées aux fins de conservation à long terme et de libre accès.

### À la fin de votre projet de recherche, où déposerez-vous vos données aux fins de conservation à long terme et d'accès?

Pour l'instant, nous pensons utiliser le dépôt de données institutionnel de l'University of Alberta, Dataverse, pour déposer nos données et en assurer la conservation à long terme, la découverte et l'accès. Dataverse peut être utilisé sans frais par le personnel de notre projet et contient un certain nombre de fonctionnalités, y compris l'attribution d'identifiants numériques d'objets (DOI) uniques et permanents, la capacité de restreindre l'accès aux données au niveau des fichiers, l'intégration de citations de données, des mesures d'utilisation des données et le contrôle des versions des fichiers. Pour en savoir plus sur Dataverse, consultez le site : <https://fr.wikipedia.org/wiki/Dataverse>.

S'il est conclu que le dépôt Dataverse de l'UofA est incapable de répondre à nos besoins en matière de dépôt de données, nous consulterons l'équipe des données de la bibliothèque de l'UofA pour nous guider dans le processus de dépôt afin de trouver les solutions et le soutien optimaux pour notre projet.

**Veuillez décrire comment vous préparerez les données aux fins de conservation et d'accès, y compris les procédures nécessaires pour le nettoyage, la normalisation ou l'anonymisation des données. Expliquez comment vous préviendrez la perte de données pendant le traitement et la conversion des fichiers.**

Les enquêtes recueillies sont anonymes et ne comportent aucun identifiant direct. Les données de sondage feront l'objet de vérifications de la qualité, notamment pour cerner les valeurs manquantes et hors limite, les violations de la règle logique et de l'enchaînement des questions, et la dérivation des échelles. Lors de la conversion des données de sondage d'un format à un autre, il y aura des vérifications systématiques – tant pour les cas que pour les variables – pour veiller à ce qu'aucune donnée ne soit perdue.

Doiron, James. (2020, September 8). Plan de gestion des données modèle #3: Modèle fictif sur « Méthodes mixtes ». Zenodo. <http://doi.org/10.5281/zenodo.4019569>

# Boîte à outils pour les données sensibles — destiné aux chercheurs



L'accès aux données individuelles des participants et aux documents relatifs aux essais cliniques devrait être ouvert au plus grand nombre tout en respectant les contraintes juridiques, éthiques et contractuelles du projet (*as open as possible and as closed as necessary*)

## Boîte à outils

- Partie 1: Un Glossaire terminologique sur l'utilisation des données sensibles à des fins de recherche
- Partie 2: Un matrice de risque lié aux données de recherche avec des êtres humains
- Partie 3: Un document fournissant des échantillons du langage de la gestion des données de recherche pour le consentement éclairé.

# Anonymiser les informations personnelles



Minimiser les risques de divulgation lors du partage de données recueillies auprès de participants humains en appliquant des pratiques de dépersonnalisation des données

➔ Consultez les [directives sur la dépersonnalisation des données](#) de Portage

## Services tarifés de dépersonnalisation

- [d-wise](#) (bureaux américains et européens)
  - Offre de [services d'anonymisation gratuits](#) aux chercheurs qui déposent dans Vivli les données de chaque participant des essais cliniques sur la COVID-19.
- Le Consortium interuniversitaire de recherche politique et sociale (ICPSR) dont les archives se trouvent à l'université du Michigan
  - Vous devrez acheter la trousse de curation professionnelle, voir "[Deposit data with ICPSR](#)"
- [Privacy Analytics](#) (entreprise d'Ottawa)
  - Cette entreprise peut examiner des ensembles de données dans le cadre de ses "Data Privacy Validation Services"

# Formats de fichier



Lorsque vous choisissez un format pour vos données, vous devez tenir compte des activités ultérieures du cycle de vie

Format propriétaire	Format préféré
Excel (.xls, .xlsx), SPSS	Comma Separated Values (.csv ou .tsv) ASCII
Word (.doc, .docx)	plain text (.txt), XML PDF/A (.pdf)
PowerPoint (.ppt, .pptx)	PDF/A (.pdf)
Photoshop (.psd)	TIFF (.tif, .tiff)
Quicktime (.mov)	MPEG-4 (.mp4)

➤ Vous n'êtes pas sûr d'un format de fichier? Consultez les [Conseils sur les formats de fichiers numériques à utiliser lors du transfert d'informations](#) (2014) par Bibliothèque et Archives Canada.

# 3.

## Licences ouvertes



## Qu'est-ce qu'une licence ?

- “Une licence permet à quelqu'un d'utiliser une oeuvre protégée à certaines fins et selon certaines conditions.
- Le titulaire du droit d'auteur demeure le titulaire.”

# Licences

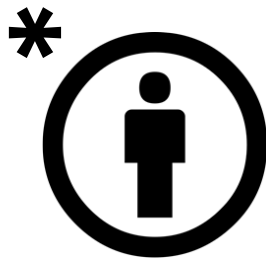


Licence Creative Commons Attribution 4.0 International

CC BY 4.0

À propos des licences : <https://creativecommons.org/licenses/?lang=fr>

# Conditions des licences Creative Commons



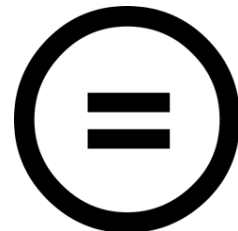
Attribution (BY)



Partage dans les  
Mêmes Conditions (SA)



Pas d'Utilisation  
Commerciale (NC)



Pas de Modification  
(ND)

# CC0 - Transfert dans le Domaine Public



**CC0**

Instrument permettant aux créateurs de renoncer à leurs droits et de transférer leur oeuvre directement dans le domaine public

À propos de CC0 :

<https://creativecommons.org/share-your-work/public-domain/cc0/>

# Licences de logiciel



[MIT License](#)



[GNU General Public License 3.0](#)



[Apache License 2.0](#)

[logo MIT](#), Wikimedia Commons, domaine public, [log GPL](#), Wikimedia Commons, domaine public, [logo Apache](#), Wikimedia Commons, [Apache License 2.0](#)

# Licences - tableau comparatif

Licence	Distribution	Modification	Sous-licence	Attribution
CC BY	Autorisée	Autorisée	Autorisée	Requise
CC0	Autorisée	Autorisée	Non autorisée	Non requise
MIT	Autorisée	Autorisée	Autorisée	Requise
GNU GPL	Autorisée	Autorisée	Autorisée	Requise
Apache	Autorisée	Autorisée	Autorisée	Requise

- Les 5 licences permettent l'utilisation commerciale
- Sous-licence = adaptation peut être partagée sous une licence différente

Tableau sous licence [CC BY-SA 4.0](#), adapté de [Liste de licences libres](#), Wikipedia, [CC BY-SA 3.0](#)

# 4.

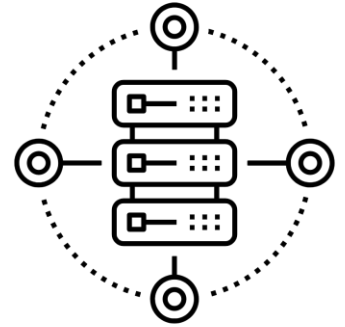
4 étapes  
faciles pour  
partager les  
données de  
recherche



# Qu'est-ce qu'un dépôt de données ?

Les dépôts fournissent :

- infrastructure technique
- visibilité de vos données de recherche (recueillies dans des plateformes de découverte comme [OpenAIRE COVID-19 Guideway](#))
- identifiant permanent (DOI) et citation de vos données
- contrôles d'accès



# Étape 1 : Identifier un dépôt disciplinaire ou généraliste



Gardez à l'esprit :

- Recommandations ou exigences des organismes subventionnaires (ex. [Politique de libre accès des IRSC - annexe](#))
- Dépôts recommandés et entretenus par par revues/maisons d'édition (ex. [Scientific Data](#) et [PLOS ONE](#))
- [FAIRsharing](#) ou [re3data.org](#) pour consulter une liste des dépôts de données certifiés
- Consultez le [site Web GDR](#) de la bibliothèque pour connaître les dépôts soutenus, notamment le Dataverse de l'Université d'Ottawa et le Dépôt fédéré de données de recherche (DFDR)

# Dépôts disciplinaires : Exemples



[GenBank](https://www.ncbi.nlm.nih.gov/genbank/)



[NDEX v2.5.0](https://www.ndex.org/)



[ImmPort](https://immport.org/)



[COVID-19 Data Repository OpenICPSR](https://www.covid19data.org/)

# Les dépôts généraux : exemples



[Scholars Portal Dataverse](#)



[Open Science Framework](#)



[Federated Research Data Repository \(FRDR\)](#)



[Zenodo](#)



[Figshare](#)

# Étape 2 : Dépôt d'ensembles de données et documentation



Ensemble(s) de données  
Fournir documentation et  
information à l'appui (ex.  
livre de codes et/ou  
fichier Readme;  
méthodologies;  
provenance des  
données). Consultez les  
guides suivants :

- [Ensemble des documents requis pour les dépôts de Portage](#)

Scholars Portal Database > York University Database > Aaida Mamuji Database > COVID-19 Destigmatizing Chinese Communities Project >

## COVID-19 Destigmatizing Chinese Communities Project: Greater Toronto Area Interview Data

Version 1.0

Mamuji, Aaida, Rozdilsky, Jack L., Lee, Charlotte T., Mwarumba, Ngiki, Tubala, Martin, Chu, Temi. 2020. "COVID-19 Destigmatizing Chinese Communities Project: Greater Toronto Area Interview Data", <https://doi.org/10.5683/SP2/GC302H>, Scholars Portal Database, V1

[Cite Dataset](#) - [Learn about Data Citation Standards](#)

[Access Dataset](#) - [Contact Owner](#) - [Share](#)

[Dataset Metrics](#) 13 Downloads

Files Metadata Terms Versions

Search this dataset.

Filter by File Type: All - Access: All

1 to 10 of 86 Files

	0 - Toronto Key Informant Interview Guide.pdf Adobe PDF - 55.4 KB - Sep 22, 2020 - 9 Downloads MDS: d0d9f6e93651e8955116cc23532c7e01		
	Interview 01 - Public Transcript.rtf Rich Text Format - 1.1 MB - Sep 22, 2020 - 2 Downloads MDS: 067e8e729c308c9039a10ebbar9a6d		
	Interview 02 - Public Transcript.rtf Rich Text Format - 1.2 MB - Sep 22, 2020 - 0 Downloads MDS: 37117c79e64cf72aae67683a821a30		
	Interview 03 - Public Transcript.rtf Rich Text Format - 1.1 MB - Sep 22, 2020 - 0 Downloads MDS: 6ad5a2641cdac2c799296a9677e55c		
	Interview 04 - Public Transcript.rtf Rich Text Format - 1.2 MB - Sep 22, 2020 - 0 Downloads MDS: 24192387406daf814dec08e0be629e30		
	Interview 05 - Public Transcript.rtf Rich Text Format - 1.1 MB - Sep 22, 2020 - 0 Downloads MDS: 87569391a24e6a91923c3962e1a851		

## Étape 3 : Ajout de métadonnées descriptives

Pour enrichir, relier et promouvoir la réutilisation de vos données de recherche, ajoutez des métadonnées descriptives

Champs de métadonnées recommandés :

Titre	Auteur(s)*	Description
Mots-clés	Date de publication	Date de modification
Licence	Organisme et # de subvention	DOI
Identifiants connexes (ex. à la publication ou au code si dans un autre dépôt comme Github)		

\*ORCID iD

## Étape 4 : Appliquer une licence ouverte à vos données


Ex.  
Dataverse  
de Scholars  
Portal

Fichiers Méta-données Conditions Versions

Modifier les conditions

Conditions d'utilisation ^

**Licence accordée** ? Les [normes de la communauté Dataverse](#) de même que les bonnes pratiques scientifiques exigent que toute source utilisée soit citée correctement. Veuillez utiliser la référence bibliographique ci-dessus générée par Dataverse.

Licence CC0 — « Transfert dans le domaine public » 

Licence par défaut est CC0

Vous voulez appliquer une licence ouverte ? Cliquez “Modifier les conditions”

# Étape 4 : Appliquer une licence ouverte à vos données

Ex.  
Dataverse  
de Scholars  
Portal

The screenshot shows the 'Conditions d'utilisation' page in the Dataverse interface. At the top, there are tabs for 'Fichiers', 'Métadonnées', 'Conditions', and 'Versions'. A 'Modifier les conditions' button is visible in the top right. The main content area is titled 'Conditions d'utilisation' and contains a section for 'Licence accordée'. The text explains that the default is 'licence CC0 — Transfert dans le domaine public' and provides instructions on how to apply a license or create custom conditions. Two callout boxes are present: one pointing to the 'Non, ne pas appliquer la licence CC0' radio button, and another pointing to a text input field at the bottom of the page.

Fichiers Métadonnées Conditions Versions

Modifier les conditions

Conditions d'utilisation

Licence accordée ?

1. Cliquez “Non, ne pas appliquer la licence CC0”

Les ense... par défaut une [licence CC0](#) — [Transfert dans le domaine public](#). CC0 facilite la réutilisation et l'extensibilité des données de recherche. Nos [normes de la communauté Dataverse](#) de même que les bonnes pratiques scientifiques exigent que toute source utilisée soit citée correctement. Si vous ne pouvez accorder une licence CC0, vous pouvez établir des conditions d'utilisation personnalisées pour vos ensembles de données.

Oui, appliquer la licence CC0 — « Transfert dans le domaine public ».

Non, ne pas appliquer la licence CC0 — « Transfert dans le domaine public ».

Conditions d'utilisation ?

2. Ajoutez une autre licence ouverte sous “Conditions d'utilisation”

Si vous n'êtes pas en mesure d'utiliser la licence CC0 pour les ensembles de données, vous pouvez établir des conditions d'utilisation personnalisées. Voici un exemple d'une [licence de données](#) pour des ensembles de données qui comportent des données anonymisées de sujets humains.

## Licence (what's this?)

CC BY 4.0

**CC BY 4.0**

CC0

MIT

GPL

GPL 2.0+

GPL 3.0+

Apache 2.0

**Figshare**

## License: Add a license

Choose a license: No license

No license

Year:

2020

Copyright Holders

Copyright 2020

Content:

CC0 1.0 Universal

CC-By Attribution 4.0 International

Code - Permissive:

MIT License

Apache License 2.0

BSD 2-Clause "Simplified" License

BSD 3-Clause "New"/"Revised" License

Code - Copyleft:

GNU General Public License (GPL) 3.0

GNU General Public License (GPL) 2.0

**OSF**

License

required

Access right \*

- Open Access
- Embargoed Access
- Restricted Access
- Closed Access

Required. Open access uploads have considerably higher visibility on Zenodo.

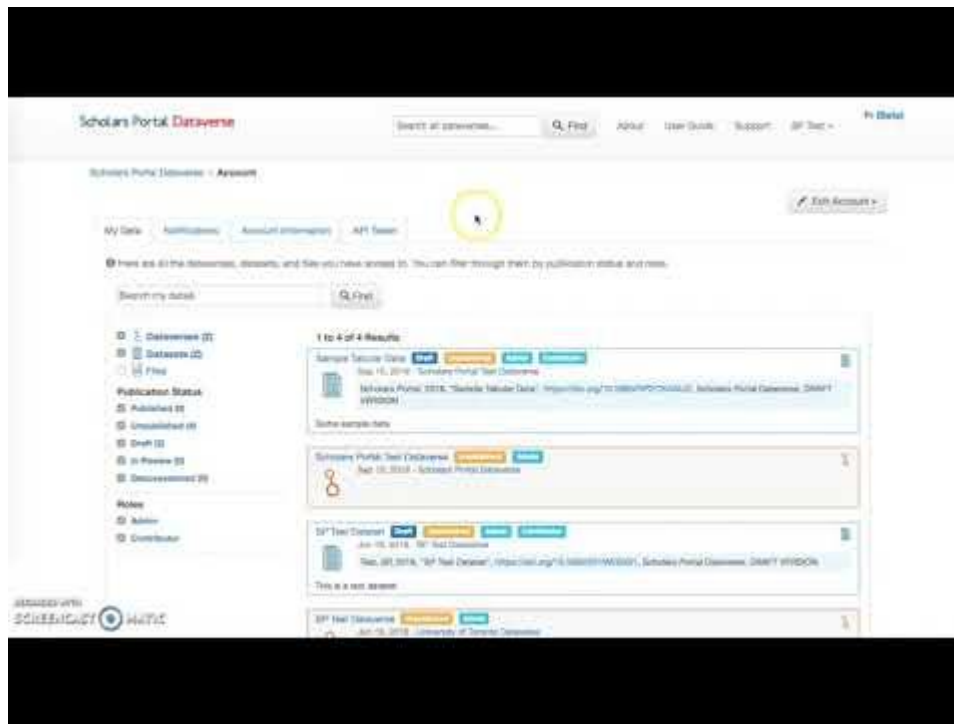
**Zenodo**

License \*

Start typing a license name...

- Creative Commons Attribution 4.0 International**
- Creative Commons Attribution 1.0 Generic
- Creative Commons Attribution 2.0 Generic
- Creative Commons Attribution 3.0 Unported

# Publication de jeux de données dans Scholars Portal Dataverse



The screenshot displays the 'Scholars Portal Dataverse' user interface. At the top, there is a navigation bar with the site name, a search bar, and links for 'Home', 'User Guide', 'Support', and 'Log Out'. Below this, the user is logged in as 'Anwar'. The main content area is titled 'My Data' and includes a search bar and a list of filters on the left side. The filters include 'Dataset (2)', 'File (2)', 'Publication Status' (with sub-filters for 'Published (2)', 'Unpublished (0)', 'Draft (2)', 'In Press (0)', and 'Dissemination (0)'), and 'Role' (with sub-filters for 'Admin' and 'Contributor'). The main area shows a list of datasets, with the first one being 'Sample Survey Data' from 'Sep 10, 2018'. The second dataset is 'Scholars Portal Data: "Market Value Data"' from 'Sep 10, 2018'. The third dataset is 'SP Test Dataset' from 'Jun 10, 2018'. The fourth dataset is 'SP Test Dataset' from 'Jun 10, 2018'. The interface is clean and professional, with a white background and blue accents.

# Appel de candidatures : financement pour la curation de données sur la COVID-19 offert par la NOIRN et Portage

La NOIRN et Portage ont le plaisir d'annoncer la disponibilité de financement pour la curation de données de recherche canadiennes sur la pandémie de COVID-19. Ce financement a pour but de rendre les données sur la COVID-19 conformes aux [Principes directeurs FAIR](#) (Faciles à trouver, accessibles, interopérables et réutilisables) pour la gestion des données de recherche, les algorithmes, les outils et les flux de travail<sup>[1]</sup>. En fin de compte, l'augmentation de la conformité des jeux de données aux principes FAIR permet aux humains et aux machines de les découvrir et de les réutiliser ; ainsi, cette conformité favorisera la recherche en aval. Comme objectif secondaire, cette initiative vise à renforcer la capacité de gestion des données de recherche (GDR) au Canada en soutenant la formation du personnel hautement qualifié (PHQ) en matière d'intendance et de curation des données.

## Au sujet de l'appel de demandes de financement pour la curation des données sur la COVID-19

Cette initiative offrira jusqu'à 336 000 dollars canadiens pour l'embauche de [personnel hautement qualifié](#) par des [candidates et candidats admissibles](#) en vue d'activités d'intendance et de curation entre la date de et le 31 mars 2022. Le financement maximal disponible par projet est de 42 000 dollars canadiens. Ce financement ne peut être utilisé que pour l'attribution de contrats à du personnel hautement qualifié pour l'intendance ou la curation de données provenant de recherches sur la pandémie de COVID-19. Le montant du financement accordé à chaque bénéficiaire sera basé sur la portée et les besoins définis de chaque projet selon les éléments présentés dans le processus de demande.

<https://portagenetwork.ca/fr/nouvelles/appel-de-candidatures-financement-pour-la-curation-de-donnees-sur-la-covid-19-offert-par-la-noirn-et-portage/>

## Points importants à retenir

- Assurez-vous d'avoir l'autorité de partager vos données
- Choisissez un dépôt disciplinaire ou généraliste
- Ajoutez des métadonnées descriptives
- Partagez vos données sous une licence ouverte telle que Creative Commons
- Citez vos données

Merci !

Questions ?

Mélanie Brunet, Bibliothécaire des droits d'auteur  
[melanie.brunet@uottawa.ca](mailto:melanie.brunet@uottawa.ca)

Jeanette Hatherill, Bibliothécaire responsable de la  
communication savante  
[jeanette.hatherill@uottawa.ca](mailto:jeanette.hatherill@uottawa.ca)

Chantal Ripp, Bibliothécaire gestion des données de  
recherche (intérim)  
[chantal.ripp@uottawa.ca](mailto:chantal.ripp@uottawa.ca)

Attributions :

[Gabarit Ulysses](#) de [SlidesCarnival](#), [CC BY 4.0](#)

Sauf avis contraire, les icônes dans cette présentation proviennent de  
[Noun Project](#), utilisées selon les termes d'une [licence NounPro for  
Education libre de droits](#)

## Autres ressources

- [FAQ: Partage et dépôt de données en appui à une intervention rapide face à la COVID-19](#), version 1.1, avril 2020, Felicity Tayler et Chantal Ripp, uOttawa, [CC BY 4.0](#)
- Groupe de travail sur la COVID-19 du Réseau Portage. (23 septembre 2020). *Guide sur le partage et le dépôt rapide des données sur la COVID-19 pour les chercheurs (Version 2)*. Zenodo. <http://doi.org/10.5281/zenodo.4270518>, [CC BY 4.0](#)
- RDA COVID-19 Working Group (2020). *Recommendations and Guidelines on data sharing*. Research Data Alliance, <https://doi.org/10.15497/rda00052>
- Teresa Scassa (2018). [Data Ownership](#). CIGI Papers No. 187, [CC BY-NC-ND 3.0](#)

## Autres ressources

- Groupe d'experts sur les données sensibles. (19 octobre 2020). *Boîte à outils pour les données sensibles — destiné aux chercheurs Partie 3 : Langage en matière de gestion de données de recherche pour le consentement éclairé*. Zenodo. <http://doi.org/10.5281/zenodo.4107186>, [CC BY-NC 4.0](#)
- ARDC (2018). [FAIR Self Assessment Tool](#), Australian Research Data Commons
- Jones, Sarah, & Grootveld, Marjan. (Novembre 2017). *How FAIR are your data?* Zenodo. <http://doi.org/10.5281/zenodo.1065991>, [CC BY 4.0](#)

# Propriété du droit d'auteur et catégories de données

## Données primaires :

- Données recueillies pour vos propres fins à partir d'expériences ou de recherches que vous avez menées
  - S'il existe un droit d'auteur, vous en seriez probablement le titulaire (vérifier accord ou contrat relié à votre projet de recherche pour confirmer)

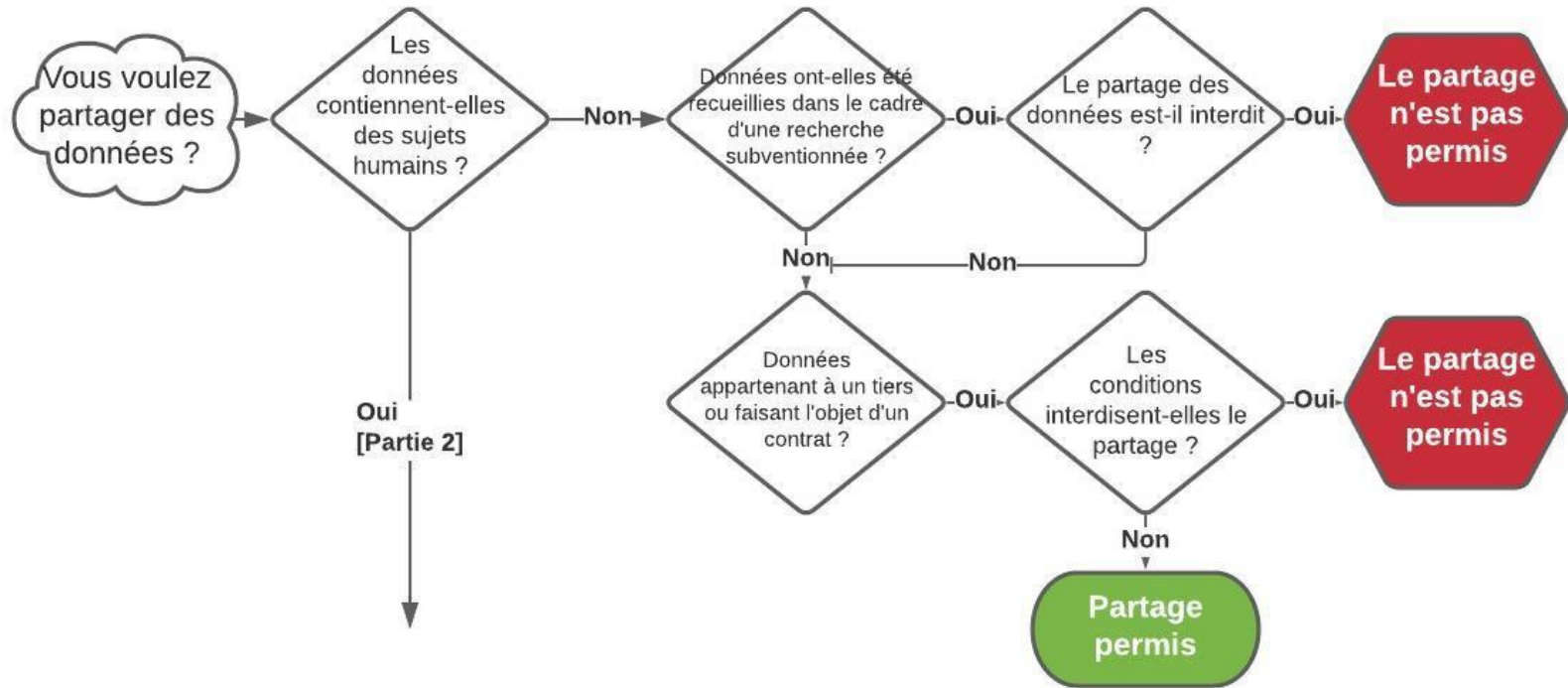
## Données secondaires :

- Données recueillies à d'autres fins à partir d'expériences ou de recherches menées par d'autres
  - S'il existe un droit d'auteur, il est détenu par d'autres

## Données tertiaires :

- Synthèse de données issues d'expériences ou de recherches menées par d'autres
  - Articles, rapports, etc. rédigés par d'autres et dont vous ne détenez pas le droit d'auteur

# Partie 1 - Arbre décisionnel : puis-je partager mes données ?



# Partie 2 - Arbre décisionnel : puis-je partager mes données ?

