

Rapport Annuel

2022-2023



Centre interdisciplinaire de recherche
sur la citoyenneté et les minorités



uOttawa

Table des matières

Présentation du CIRCEM	3
Mot de la direction	4
Comité directeur	6
Activités réalisées au cours de l'année académique 2022-2023	13
Conférences	13
Webinaires	18
Série de conférences Mauril-Bélanger	19
Les balados du CIRCEM	20
Les classiques des Sciences sociales	25
Journée d'étude et atelier	26
Colloque étudiant	28
Les Cafés du CIRCEM	29
Partenariats	30
FSS 4550	32

Présentation du CIRCEM

Le Centre en bref

Le Centre interdisciplinaire de recherche sur la citoyenneté et les minorités (CIRCEM) est l'un des centres de recherche majeurs de l'Université d'Ottawa et de la Faculté des sciences sociales

Le Centre a pour mission d'offrir une plateforme de recherche et d'échanges intellectuels en langue française pour la communauté de l'Université d'Ottawa afin de soutenir la francophonie et le bilinguisme.

C'est un lieu de convergence, d'échanges et de rencontres entre chercheurs et chercheuses, tant du Canada que de l'extérieur, préoccupées par les questions portant sur la citoyenneté et les minorités.

C'est un espace dynamique et actif où est facilité le dialogue interdisciplinaire entre les différents membres de la communauté francophone. En effet, le CIRCEM allie étroitement recherche et vie intellectuelle.

En 2022-2023, les activités du CIRCEM étaient structurées autour de six (6) axes de recherche :

- 1) Démocratie, pensée politique et sociale ;
- 2) Enjeux biopolitiques et groupes minorisés ;
- 3) Éthique du *care* et du *souci* ;
- 4) Francophonie, espaces et mutations ;
- 5) Migration, pluralisme et citoyenneté ;
- 6) Participation, parcours et citoyenneté.

Pour plus d'information : <https://sciencessociales.uottawa.ca/circem/>





Mot de la direction

Le Centre interdisciplinaire de recherche sur la citoyenneté et les minorités (CIRCEM) termine sa vingt-deuxième année d'activités. Il s'agit de l'un des centres de recherches majeurs de l'Université d'Ottawa et de la Faculté des sciences sociales. Plusieurs chercheurs et chercheuses canadiennes et étrangères sont passées par le Centre, ce qui témoigne du leadership qu'exerce le CIRCEM dans la diffusion et la production d'activités intellectuelles en langue française



Cette année, une grande variété d'activités et d'évènements ont été organisés pour la communauté de l'Université d'Ottawa. Le CIRCEM rejoint quotidiennement plus de cinquante étudiantes et étudiants des 2e et 3e cycles via les recherches et les activités de ses directrices et de ses directeurs d'axes.

La mission principale du Centre est d'offrir un milieu de recherche et d'échanges intellectuels en langue française au corps professoral et aux étudiantes et étudiants du campus de l'Université d'Ottawa, afin de soutenir la francophonie et le bilinguisme. Cette mission de longue date du CIRCEM résonne avec les axes stratégiques de Vision 2030 du Vice-rectorat à la recherche et à l'innovation. En 2022-2023, le lancement du nouvel axe de recherche «Francophonie, espaces et mutations», dirigé par Luisa Veronis, porte la marque de cet engagement constamment renouvelé du CIRCEM.

Stéphanie Gaudet et Isabelle Perreault

Directrice et co-directrice du CIRCEM



Jean-Marc Thibault
Coordonateur



Mélanie Le Boursicot
Assistante de recherche, étudiante au doctorat en sociologie



Alec Pagé
Assistent de recherche, étudiant à la maîtrise en criminologie

Objectifs 2022-2023

01.

Organiser des activités de mobilisation et de diffusion de la connaissance autour des thématiques de la citoyenneté et des minorités;

02.

Soutenir l'expérience et la formation étudiante en faisant participer activement les étudiants et étudiantes à la production de la recherche ;

03.

Produire de nouvelles connaissances à partir des activités de recherche des directrices et directeurs d'axes et promouvoir l'excellence en recherche. Les directions d'axes ont la responsabilité de mobiliser des ressources financières et de former des étudiants et étudiantes ;

04.

Soutenir la recherche interdisciplinaire par l'offre d'un séminaire annuel interdisciplinaire aux étudiants et étudiantes des cycles supérieurs et par l'organisation d'évènements valorisant l'interdisciplinarité;

05.

Favoriser les échanges internationaux dans la Francophonie. Ce faisant, le CIRCEM accueille des chercheurs et des chercheuses invitées, des stagiaires pour des études postdoctorales et doctorales internationales afin de promouvoir les échanges internationaux pour la communauté étudiante et la communauté professorale du Centre.

Le CIRCEM encourage et impacte tant la recherche subventionnée que la recherche non-subventionnée en s'investissant dans les relations de partenariat et avec les communautés.



Comité directeur

Le comité directeur est composé d'une direction générale, d'une direction-adjointe et des directions d'axes de recherche.

Le comité se réunit deux fois par an pour discuter des grandes orientations et des activités du Centre.

Chaque direction est responsable de mettre en place une programmation intellectuelle autour de la thématique structurant son axe de recherche.

Démocratie, pensée politique et sociale

Codirection: **CLAUDE PARTHENAY, STÉPHANE VIBERT**

Enjeux biopolitiques et groupes minorisés

Codirection: **ISABELLE PERREAULT** (également directrice adjointe du CIRCEM) et **DAHLIA NAMIAN**

Démocratie, pensée politique et sociale

Codirection: **CLAUDE PARTHENAY, STÉPHANE VIBERT**

Éthiques du care et du souci

Direction: **SOPHIE BOURGAULT**

Francophonie, espaces et mutations

Direction: **LUISA VERONIS**

Migration, pluralisme et citoyenneté

Codirection: **ELKE WINTER, STÉPHANIE GARNEAU**

Participation, parcours et citoyenneté

Codirection: **STÉPHANIE GAUDET** (également directrice du CIRCEM) et **ALEXIS H. TRUONG**

Lancement du nouvel axe

Francophonie, espaces et mutations

Le CIRCEM dispose d'un nouvel axe de recherche, intitulé « Francophonie, espaces et mutations » qui est dirigé par Luisa Veronis du Département de géographie.

Nous y proposons des activités scientifiques autour des espaces francophones dans leurs dimensions géographiques et linguistiques, mais aussi politiques, culturelles, affectives et imaginaires. La construction, les transformations et la diversité des espaces francophones y sont explorées ainsi que la relation avec d'autres populations ou groupes culturels et linguistiques, notamment en contexte minoritaire/majoritaire.

Direction:



Luisa Veronis

Direction d'axe, professeure agrégée,
Département de géographie, environnement et géomatique, Faculté des arts

Université d'Ottawa

Chercheurs et chercheuses associées:

Anne Gilbert, professeure émérite, Département de géographie, environnement et géomatique, Université d'Ottawa; **Anne Lechowicz**, professeure à temps partiel, Institut des langues officielles et du bilinguisme (ILOB), Université d'Ottawa; **Brian Ray**, professeur agrégé, Département de géographie, environnement et géomatique, Université d'Ottawa; **François Larocque**, professeur titulaire, Faculté de droit – Section de common law, Université d'Ottawa; **Monika Jezak**, professeure, Institut des langues officielles et du bilinguisme (ILOB), Université d'Ottawa.

Démocratie, pensée politique et sociale

Alors que la pensée politique contemporaine a plutôt tendance, dans son traitement des questions de la démocratie, de la citoyenneté ou du pluralisme, à adopter une approche relevant de la théorie juridico-politique, nous privilégions dans cet axe de recherche l'étude des aspects les plus substantiels de la modernité politique (définition de la citoyenneté, construction de la mémoire nationale, question de la fondation, «éthos» de l'individu démocratique, nature des appartenances collectives, rapport culture/politique, institution symbolique du social, etc.), à partir d'une pluridisciplinarité réelle incorporant les apports de la pensée politique et socioanthropologique classique et contemporaine.

Direction:



Stéphane Vibert

Codirection d'axe, professeur titulaire,
École d'études sociologiques et anthropologiques

Université d'Ottawa



Claude Parthenay

Codirection d'axe, professeur,
Département de science économique

Université d'Ottawa

Chercheurs et chercheuses associées:

Charles Gaucher, Professeur, École de travail social, Université de Moncton; **Joël Madore**, Assistant professor, Department of philosophy, Memorial University; **Marc Chevrier**, Professeur, Département de science politique, UQAM; **Yves Couture**, Professeur, Département de science politique, UQAM; **Camille Froidevaux-Metterie**, Professeure, Science politique, Université de Reims Champagne-Ardenne; **Margarida Garcia**, Professeure agrégée, Section de droit civil de la Faculté de droit et Département de criminologie, Université d'Ottawa.

Enjeux biopolitiques et groupes minorisés

Cet axe de recherche porte sur l'étude du droit, pour un citoyen ou une citoyenne, à disposer de sa vie et de son corps et sur le traitement des formes de vie et de mort qui posent problème aux normes sociales, politiques et économiques en vigueur. L'étude des enjeux bio et nécro politiques vise à mieux saisir les modalités d'interprétation (savoirs, vérités) et d'intervention (politiques, lois, technologies) qui permettent de mesurer, classer et définir la valeur des vies et des morts. L'étude de ces enjeux ne peut qu'entrer en conversation avec un changement général repérable dans la société, où s'observe, globalement, une rupture à l'endroit des anciennes explications religieuses et morales, au profit de justifications laïques, souvent scientifiques, du pouvoir de faire vivre, de laisser mourir, voire de « faire mourir ».

C'est donc au carrefour des politiques, pratiques et discours entourant les droits de vie et de mort que cet axe de recherche prend racine. En interrogeant diverses traces, nos enquêtes permettront d'interroger les enjeux bio et nécro politiques à partir des archives médicales, judiciaires ou policières autant que celles recueillies par entretien et observation. Nous porterons une attention particulière aux groupes minoritaires, par exemple la minorité francophone, et aux groupes minorisés par leurs histoires et leurs conditions de vie.

Direction:



Isabelle Perreault

Codirection d'axe, professeure agrégée,
Département de criminologie

Université d'Ottawa



Dahlia Namian

Codirection d'axe, professeure agrégée,
École de service social

Université d'Ottawa

Chercheurs et chercheuses associées:

Alex Baril, Professeur Agrégé, École de service social, Université d'Ottawa; **Emmanuelle Bernheim**, Professeure Titulaire, Faculté de droit – Section de droit civil, Université d'Ottawa; **Jean-François Cauchie**, Professeur Agrégé, Département de criminologie, Université d'Ottawa; **Patrice Corriveau**, Professeur Titulaire, Département de criminologie, Université d'Ottawa; **Ari Gandsman**, Professeur Agrégé, École d'études sociologiques et anthropologiques, Université d'Ottawa.

Éthiques du care et du souci

Depuis sa naissance en psychologie morale dans les années 1980, l'éthique du care s'est grandement politisée et est devenue un champ d'études en soi — un champ résolument interdisciplinaire, qui marie sociologie du travail, études du genre, science politique, philosophie, psychologie, sciences infirmières et littérature.

La visée de notre axe de recherche sera de poursuivre les réflexions entamées, ces dernières années, par les théoriciennes et théoriciens du care et du souci. Nous nous pencherons, en outre, sur les thématiques suivantes: injustices de genre et travail (travail rémunéré ou non-rémunéré); précarité et vulnérabilité; marchandisation du travail de soins; apport des sentiments dans les jugements moraux et le travail de soins (empathie, pitié, dégoût, ressentiment); relation entre souci de soi et souci des autres; forces et faiblesses de la conception libérale de l'autonomie et de la justice; le care et l'intersectionnalité; affinités entre les éthiques du care/souci et les éthiques de l'hospitalité et du don. Cet axe tentera, enfin, de réfléchir à ce que pourraient constituer des institutions politiques, des politiques publiques, des pratiques démocratiques et un État-providence basés sur une éthique du care ou du souci.

Direction:



Sophie Bourgault

Direction d'axe, professeure agrégée,
École d'études politiques

Université d'Ottawa

Chercheurs et chercheuses associées:

Nathalie Burlone, Professeure titulaire, Études politiques, Université d'Ottawa; **Sophie Cloutier**, Professeure agrégée, École d'éthique publique, Université St-Paul; **Naima Hamrouni**, Professeure associée, Département de science politique, Université Laval; **Monique Lanoix**, Professeure agrégée, École d'éthique publique, Université St-Paul; **Julie Paquette**, Professeure adjointe, École d'éthique publique, Université St-Paul; **Claude Parthenay**, Professeur, Département de science économique, Université d'Ottawa; **Julie Perreault**, Institut d'études féministes et de genre, Université d'Ottawa; **Fiona Robinson**, Professor, Department of Political Science, Carleton University; **Stéphanie Mayer**, Chercheuse invitée, École d'études politiques et CIRCEM, Université d'Ottawa.

Migration, pluralisme et citoyenneté

Cet axe de recherche aborde la construction des frontières entre les personnes censées appartenir à la société nationale et celles qui ne le sont pas. Il tient compte de la multiplication des catégorisations liées à la classe sociale, au sexe/genre, aux critères de « race »/ethnicité/religion, et au statut de citoyenneté et d'immigration. En privilégiant une approche comparative, cet axe s'intéresse :

- aux migrants et migrantes et aux non-citoyens et non-citoyennes (par exemple les « clandestins, clandestines », personnes réfugiées, travailleurs et travailleuses temporaires) ;
- aux discours et aux politiques du multiculturalisme et de l'interculturalisme ;
- à la citoyenneté sous l'impact des conjonctures politiques (telles que les questions liées à la sécurité, à la « cohésion sociale » et à l'efficacité économique)

Direction :



Elke Winter

Codirection d'axe, professeure titulaire,
École d'études sociologiques et anthropologiques

Université d'Ottawa



Stéphanie Garneau

Codirection d'axe, Professeure titulaire,
École de service social

Université d'Ottawa

Chercheuses associées :

Delphine Nakache, Professeure agrégée, École de développement international et mondialisation, Université d'Ottawa; **Myriam Hachimi Alaoui**, Maître de conférence, Université du Havre; **Janie Pélabay**, Département des sciences politiques, Sciences Po, Paris.

Chercheur invité :

Efe Peker, Professeur Adjoint, Faculté des sciences sociales, Université d'Ottawa;

Participation, parcours et citoyenneté

Devant le constat du désengagement des uns et de la remise en question de la démocratie représentative des autres, analyser les pratiques de participation sociale et politique des personnes dans leur quotidienneté devient un enjeu d'importance pour relever le défi d'une vie sociale où s'inscrit le souci pour les biens communs. La participation a surtout fait l'objet d'analyses institutionnelles où la réflexion portait sur le citoyen et la citoyenne « délibérative ». Les injonctions à la participation sont pourtant nombreuses et complexes et s'adressent tant aux citoyens et citoyennes, habitants et habitantes, usagers et usagères qu'à la personne.

Nommons entre autres celles du nouveau management public, des blogues et de la culture web 2.0, de la mise sur pied de nouvelles organisations vouées aux débats d'idées ou de l'appel à s'engager davantage dans les communautés pour pallier les manques d'un régime post-providentiel. Ces injonctions interpellent différentes formes de participation qui méritent notre attention et analyse tant théorique qu'empirique pour comprendre le rapport qu'entretiennent les personnes avec leurs collectivités et les instances démocratiques de la société.

Direction:



Stéphanie Gaudet

Co-direction d'axe, professeure titulaire, École d'études sociologiques et anthropologiques

Université d'Ottawa



Alexis H. Truong

Co-direction d'axe, professeur agrégé, Département de Criminologie

Université d'Ottawa

Chercheurs et chercheuses associées:

Caroline Caron, Professeure, Département des sciences sociales, Université du Québec en Outaouais; **Nicole Gallant**, Professeure, Centre Urbanisation Culture et Société, Institut national de la recherche scientifique; **Chantal Mailhot**, Professeure agrégée, Département de management, HEC-Montréal; **Nathalie Bélanger**, Professeure titulaire, Faculté d'éducation, Université d'Ottawa; **Mariève Forest**, Professeure invitée, École d'études sociologiques et anthropologiques, Université d'Ottawa; **Brieg Capitaine**, Professeur Adjoint, École d'études sociologiques et anthropologiques, Université d'Ottawa.

Activités réalisées au cours de l'année académique 2022-2023

Conférences

CONFÉRENCE
PUBLIQUE
DU CIRCEM

En présentiel — FSS 4006

**Les signes du monde:
Une ethnographie des
centres d'hébergement**

Discussion avec **Martine Lagacé** du département de
communication de l'Université d'Ottawa

Jeudi 29 septembre 2022 — 17h30 à 19h30

Conférence
Éric Gagnon
Professeur associé, Université Laval

Les signes du monde: une ethnographie des centres d'hébergement

Lors de cette conférence, Éric Gagnon a présenté son enquête sur les CHSLD au Québec, en se centrant sur la manière dont les personnes – résidents, résidentes et soignants, soignantes – font l'épreuve de leurs limites et de la solitude. À travers la mémoire et le deuil, le rire et les jeux, les rites et les soins, la parole et le désir, l'ouvrage dont il a été question lors de cette conférence, examine comment tous et toutes font l'expérience de la finitude et de l'altérité, mais aussi comment ils et elles parviennent à les atténuer, parfois à les surmonter.

CONFÉRENCE PUBLIQUE DU CIRCEM En présentiel

Sanglots féminins, mélancolies masculines. Réflexions sur la prise sur le monde.

Jeudi 3 novembre 2022 de 16h à 17h30 FSS 4006

Conférence
Estelle Ferrarese
Professeure de philosophie morale et politique, Université de Picardie Jules Verne

Sanglots féminins, mélancolies masculines. Réflexions sur la prise sur le monde

Dire que les pleurs sont genrés est un truisme, une évidence scientifique, mais, comment se présente le monde à un corps qui sanglote? C'est cette question qu'Estelle Ferrarese a exploré lors de sa conférence publique. Professeure de philosophie morale et politique à l'Université de Picardie Jules Verne, Estelle Ferrarese est Membre Senior de l'Institut Universitaire de France et dirige l'Institut du genre (Groupement d'Intérêt Scientifique créé par le CNRS), depuis 2020. Professeure invitée à la New School for Social Research, à la Goethe Universität, lauréate de la Fondation Alexander von Humboldt, ses travaux constituent une actualisation féministe de la Théorie critique de l'École de Francfort. Autrice entre autres de *Vulnerability and Critical Theory* (2018), *La fragilité du souci des autres. Adorno et le care* (2018; traduit en anglais), elle a également traduit l'œuvre de Nancy Fraser en français.

CONFÉRENCE PUBLIQUE DU CIRCEM En présentiel

Mœurs. De la gauche cannibale à la droite vandale

Discussion avec Geneviève Tellier du département d'études politiques de l'Université d'Ottawa

Mercredi 9 novembre 2022 de 17h30 à 19h30 FSS 4006

Conférence
Alain Deneault
Professeur de philosophie et de sociologie, Université de Moncton

Mœurs. De la gauche cannibale à la droite vandale

Professeur de philosophie et de sociologie à l'Université de Moncton, Alain Deneault a présenté lors de cette conférence son ouvrage décrivant la dynamique des querelles identitaires. Déplorant la dégradation en clichés de catégories pourtant importantes telles que le privilège, le racisme systémique, la censure, le fascisme, il porte également un regard critique sur une droite conservatrice qui défend bec et ongles la liberté d'expression pour les seuls discours qui lui conviennent. S'interrogeant sur la difficulté de concevoir l'émancipation, Deneault a rappelé l'importance des enjeux sur lesquels portent ces débats: le commun, l'égalité, la culture, la critique du capital et la suite du monde.



Nos généreuses réciprocités : tisser le monde commun

Alors que s'impose une représentation de plus en plus désenchantée des relations humaines, comme si elles ne relevaient plus désormais que de l'intérêt et de ses calculs cyniques, ou de la domination généralisée, Philippe Chaniel, professeur de sociologie à l'Université Paris-Cité et directeur de la « Revue du MAUSS » a exposé lors de cette conférence son ambition, présente dans son dernier ouvrage *Nos généreuses réciprocités : tisser le monde commun* (2022), de valoriser leur côté lumineux, de donner toute sa place à notre désir de sociabilité, à notre appât du lien plutôt que du gain. En compagnie de sociologues, philosophes, poètes, et en premier lieu de l'anthropologue Marcel Mauss, Philippe Chaniel a souhaité mettre en lumière les réciprocités généreuses sans lesquelles il n'y a pas de monde commun.



Le logement social et les théories du care

La recherche doctorale de Marie-Ève Desroches porte sur la création de programmes de logements sociaux sous l'angle du care. À partir d'une étude de cas comparative des villes de Montréal, Toronto et Vancouver, elle a montré lors de cette conférence comment les théories du care nous permettent de mieux comprendre les politiques de logement social destinées aux femmes.

La conférence a été l'occasion de suggérer la consultation de sa bande-dessinée et de ses articles en suivant ce lien: <https://matheseenbd.wordpress.com/>. L'intervention a été commentée par Stéphanie Gaudet et animée par Sophie Bourgault.



Comprendre le parcours d'engagement des jeunes en France

L'attention portée aux engagements juvéniles met généralement en évidence la pluralité des espaces et des formes qu'ils investissent et s'attache à en saisir les ressorts sociaux. Or, ces engagements s'inscrivent dans une temporalité qui invite à une lecture diachronique et synchronique de leur émergence, de leur poursuite ou encore de leur arrêt. A partir d'entretiens biographiques réalisés auprès de jeunes engagés menés dans le cadre d'une recherche européenne sur la participation locale (Partispace), cette présentation a offert une analyse des processus de construction des parcours d'engagement juvéniles. La conférence a été animée par Stéphanie Gaudet et Alexis H. Truong.



Mobilités, entrepreneuriat et connectivité digitale: femmes migrantes entre la Chine et Taïwan

Caché dans une valise, invisible aux contrôles frontaliers, un soutien-gorge orange Made-in-China traverse le détroit et arrive à Taïwan. Emblème de l'exploitation de la main d'œuvre des femmes migrantes, mais aussi d'une quête de modernité, ce soutien-gorge est ensuite commercialisé via les applications numériques. Il devient pour les Chinoises migrantes à Taïwan, le véhicule d'une lutte contre des inégalités sociales, familiales et économiques. À travers une ethnographie multisite, incluant 140 entretiens biographiques, la recherche effectuée par Béatrice Zani, présentée lors de cette conférence, a abordé la mobilité contemporaine dans ses formes physiques et digitales, locales et transnationales, dévoilant les formes fluides de la globalisation. La conférence a été animée par Stéphanie Garneau et commentée par Scott Simon.



Le travail des réfugié.e.es comme expérience: déclassement, remaniement identitaire et lutte pour la reconnaissance

À partir d'une recherche menée au long cours auprès de réfugié.e.s et des acteur.ice.s de leur accompagnement vers le travail, la conférence d'Albena Tcholakova, maîtresse de conférences en sociologie à l'Université de Lorraine et chercheuse au laboratoire 2L2S à Nancy a examiné le travail des réfugié.e.s comme expérience. Ont été discutés plus particulièrement les enjeux de déclassement, de remaniement identitaire et de lutte pour la reconnaissance que le travail revêt pour les réfugié.e.s. La conférence a été animée par Luisa Veronis et commentée par Stéphanie Garneau.

Webinaires

Webinaires *Partage équitable des responsabilités familiales*: ces webinaires ont été produits en collaboration avec Laurence Charton de l'Institut national de la recherche scientifique (INRS) et Le Réseau pour un Québec Famille dans le cadre d'un projet financé par le Secrétariat à la condition féminine du Québec.

Webinaire sur la conciliation travail famille

Premier de trois webinaires
28 septembre 2022
12h15 à 13h45

Partage équitable des responsabilités familiales :
Les défis des mères au foyer, travailleuses autonomes et aux horaires atypiques

Avec les témoignages de
Marilyn Dion, Marie-Josée Lacroix et Karina Peléez

Et la participation de
Laurence Charton
Professeure à l'INRS

Hélène Cornellier
Association féministe d'éducation et d'action sociale (Afeas)

Sophie Mathieu
Sociologue, Institut Vanier de la famille

Corinne Vachon-Croteau
Réseau pour un Québec Famille

Inscription obligatoire sur Zoom

Ce premier webinaire portait sur les défis familiaux et professionnels ainsi que les inégalités sociales et de genre vécues par *les mères au foyer, en emploi aux horaires atypiques ou travailleuses autonomes*.

Webinaire sur la conciliation travail famille

Deuxième de trois webinaires
6 octobre 2022
12h15 à 13h45

Partage équitable des responsabilités familiales :
Les défis des mères étudiantes et professeures d'université

Avec les témoignages de
Naïma Hamrouni et Béatrice Lefebvre

Et la participation de
Karen Bouchard
Association des parents-étudiants de l'Université Laval

Laurence Charton
Professeure à l'INRS

Stéphanie Gaudet
Professeure titulaire, Université d'Ottawa

Léa Maude Gobeille-Paré
Conseillère en équité, diversité et inclusion, INRS

Corinne Vachon-Croteau
Réseau pour un Québec Famille

Inscription obligatoire sur Zoom

Ce deuxième webinaire portait sur les défis familiaux et professionnels ainsi que les inégalités sociales et de genre vécues par *les mères étudiantes et professeures d'université*.

Webinaire sur la conciliation travail famille

Troisième de trois webinaires
8 novembre 2022
12h15 à 13h45

Partage équitable des responsabilités familiales :
Les défis des mères étues

Avec les témoignages de mères étues
Anne Guérette et Affine Lwalalika

Et la participation de
Sandra Breux
Professeure à l'INRS

Laurence Charton
Professeure à l'INRS

Ether Lapointe
Groupe Femmes, Politiques et Démocratie (GFDP)

Anne Mévellec
Professeure, Université d'Ottawa

Corinne Vachon-Croteau
Réseau pour un Québec Famille

Inscription obligatoire sur Zoom

Ce troisième webinaire sur la conciliation travail-famille-études portait sur les défis familiaux et professionnels ainsi que les inégalités sociales et de genre vécues par *les mères étues*.

Série de Conférences Mauril-Bélanger

Lancement des activités
du CIRCEM 2022-23

15 SEPTEMBRE 2022 DE 16H À 19H
PAVILLON DES SCIENCES SOCIALES - FSS 4007

LA SÉRIE DE CONFÉRENCES
Mauril-Bélanger

Lancement de livre
« Migration et classement social.
Enquête auprès de migrants
marocains au Québec »
de Stéphanie Garneau

Discutants
Raul Amin Perez Vargas
Département de sociologie, UQAM
Annick Germain
INRS Urbanisation Culture Société

Animation
Luisa Veronis
Université d'Ottawa



CIRCEM

Le CIRCEM et le CRCCF remercient la Fondation Famille Bertrand, Robert Doyle et Nicole Mondou pour leur appui.
CIRCEM and CRCCF are grateful to Fondation Famille Bertrand, Robert Doyle and Nicole Mondou for their support.

Lancement de livre dans le cadre de la série de conférences Mauril-Bélanger

Le lancement des activités de la saison 2022-2023 du CIRCEM a été l'occasion du lancement du livre de Stéphanie Garneau « Migration et classement social. Enquête auprès de migrants marocains au Québec ». L'ouvrage a été discuté en présence de Raúl Amin Pérez Varga et de Annick Germain. Le livre présenté propose de décentrer le regard en pensant la migration non pas comme une finalité, mais comme une stratégie de classement social débutée dans la société d'origine et se poursuivant bien en aval de l'immigration. À contrecourant des politiques migratoires sélectives et utilitaristes Stéphanie Garneau nous invite à « déséconomiser » le regard sur les migrations.

22 MARS 2023 DE 16 H À 19 H - FSS 4007
ÉVÉNEMENT BIMODAL (INSCRIPTION SUR EVENEBRITE)

LA SÉRIE DE CONFÉRENCES
Mauril-Bélanger

Les francophones aux
appartenances multiples:
défis et enjeux

Avec
Halimatou Ba
Jean-Rock Boutin
Marcel Morin
Judith Patouma

Université de Saint-Boniface
FARFO
Maison de la francophonie
Université Sainte-Anne

Animé par
Luisa Veronis
Université d'Ottawa



CIRCEM

Le CIRCEM et le CRCCF remercient la Fondation Famille Bertrand, Robert Doyle et Nicole Mondou pour leur appui.
CIRCEM and CRCCF are grateful to Fondation Famille Bertrand, Robert Doyle and Nicole Mondou for their support.

Les francophones aux appartenances multiples: défis et enjeux

En l'honneur de la journée internationale de la francophonie, le CIRCEM et le CRCCF se sont associés pour la Conférence Mauril-Bélanger intitulée « Les francophones aux appartenances multiples: défis et enjeux ».

Cette table ronde a réuni Halimatou Ba (Université de Saint-Boniface), Denise Lemire (Fédération des aînés et des retraités francophones de l'Ontario), Marcel Morin (Maison de la francophonie d'Ottawa) et Judith Patouma (Université Sainte-Anne). Luisa Veronis, titulaire de la Chaire de recherche sur l'immigration et les communautés franco-ontariennes a animé la discussion.



Les balados du CIRCEM

À partir de la tradition intellectuelle du monde francophone, la recherche interdisciplinaire sur la citoyenneté démocratique et les groupes minoritaires et minorisés est à l'honneur dans la production des balados du CIRCEM. L'éventail riche de thèmes discutés s'étoffe constamment.

À écouter sur




Des migrations marocaines au Québec

Invitée
Stéphanie Garneau
Professeure à l'École de service social de l'Université d'Ottawa

Animateur·trice·s
Kamal Mellakh
Enseignant-chercheur à la Faculté des lettres et des sciences humaines de l'Université Hassan II Mohammedia – Casablanca

Yacout El Abboubi
Étudiante à l'Université d'Ottawa






Des migrations marocaines au Québec

Il s'agit d'un entretien avec la professeure Stéphanie Garneau à propos de son ouvrage « Migration et classement social. Enquête auprès de migrants marocains au Québec » paru aux PUM (2022). En nous faisant entrer au cœur de l'enquête qu'elle a réalisée avec des Marocaines et Marocains ayant émigré au Québec, dont une partie est rentrée au Maroc, Stéphanie Garneau nous invite à mieux comprendre les aspirations sociales qui animent les projets migratoires et à penser les migrations en dehors du paradigme économiciste dominant.



**Foucault sociologue.
Critique de la raison impure**

Table ronde animée par
Dahlia Namian

Avec la participation de
Marcelo Otero
Université du Québec à
Montréal

À écouter sur
 Spotify
  Apple Podcasts

Foucault, sociologue. Critique de la raison impure

Dans cet épisode, Marcelo Otero, professeur de sociologie à l'Université du Québec à Montréal, présente son récent livre Foucault sociologue. Critique de la raison impure publié aux PUQ en 2021. Foucault n'est pas un sociologue au sens classique du terme, mais il existe une sociologie puissante et novatrice chez lui. Laquelle ? À quoi peut-elle servir aujourd'hui ? En quoi est-elle utile pour théoriser les problèmes sociaux ? Quels sont ses avantages, ses limites et ses inconvénients ? Voilà quelques interrogations auxquelles ce balado nous invite à réfléchir, en suivant la chronologie historique des recherches et des retournements stimulants de la pensée de Foucault.

Faire de la recherche en français : pour une science au service des collectivités francophones

Faire de la science en français comporte des défis de taille, tant du côté de la recherche que de la diffusion des connaissances. La langue de travail des équipes de recherche, la volonté de rejoindre un public plus large par la publication en anglais, voire l'accès à des données de recherche en français sont autant de problèmes auxquels sont confrontés les chercheurs francophones. Ce balado présente une table ronde d'acteurs incontournables de la recherche en langue française tels que Vincent Larivière, Linda Cardinal, Francis LeBlanc et Martine Lagacé.



**Faire de la recherche en français:
pour une science au service des
collectivités francophones**

Participants:
Linda Cardinal UOF et Université d'Ottawa
Vincent Larivière Université de Montréal
Francis Leblanc Université de Moncton

Animé par:
Martine Lagacé Université d'Ottawa

LA SÉRIE DE CONFÉRENCES
Mauril-Bélanger

À écouter sur
 Spotify
  Apple Podcasts

Le CIRCEM et le CRCCF remercient la Fondation Famille Bertrand, Robert Doyle et Nicole Mondou pour leur appui. CIRCEM and CRCCF are grateful to Fondation Famille Bertrand, Robert Doyle and Nicole Mondou for their support.

À écouter sur  Spotify  Apple Podcasts

L'enquête ethnographique dans les « quartiers d'évaluation de la radicalisation » des prisons françaises.

Avec la participation de
Gilles Chantraine
Université de Lille et chargé de recherche au CNRS

Entretien animé par
Isabelle Perreault
Université d'Ottawa





L'enquête ethnographique dans les « quartiers d'évaluation de la radicalisation » des prisons françaises

Dans cet épisode des Balados du CIRCEM, nous recevons Gilles Chantraine, chargé de recherche au CNRS à Lille. L'échange, mené par Isabelle Perrault, porte sur les résultats d'une enquête ethnographique prolongée – croisant observations directes, entretiens de professionnels et entretiens de personnes détenues – menée dans trois « quartiers d'évaluation de la radicalisation », unités spécifiques qui voient le jour au lendemain des attentats de 2015 à Paris.

Au plus près des interactions et des pratiques en détention, Gilles Chantraine décrit comment la lutte contre la « radicalisation » est un moteur de changement pénitentiaire : émergence et renforcement d'unités ultra-sécurisées, dispositifs d'évaluation controversés, création et renforcement d'un service de renseignement pénitentiaire. Il analyse aussi ce qu'il appelle « le gouvernement de la radicalisation en prison ».

À écouter sur  Spotify  Apple Podcasts

Nos généreuses réciprocités

Entretien avec
Philippe Chaniel
Professeur à l'Université Paris-Cité et directeur de la Revue du MAUSS

animé par
Stéphane Vibert
Université d'Ottawa






Nos généreuses réciprocités. Entretien avec Philippe Chaniel

Stéphane Vibert s'entretient dans ce balado avec Philippe Chaniel autour de son ouvrage « Nos généreuses réciprocités. Tisser le monde commun » paru en 2022 aux éditions Actes-Sud.

L'ouvrage pose une question fondamentale suivante : comment résister à l'aplatissement du réel auquel conduit la vision utilitariste et néolibérale de l'individu ainsi que la critique systématique de la domination ?

Série de balados sur la conciliation travail, famille, études

Cette série de balados, produite à la suite de la série de webinaires sur le même thème, traite de la conciliation travail, famille, études, engagements politiques, en trois épisodes. Elle porte plus particulièrement sur les défis familiaux et professionnels ainsi que sur les inégalités sociales et de genre vécues par: 1) les mères au foyer, travailleuses autonomes et aux horaires atypiques; 2) les mères étudiantes et professeurs d'université; 3) les mères élues.

Le CIRCEM présente cette série de balados en collaboration avec l'Institut national de la recherche scientifique (INRS) et Le Réseau pour un Québec Famille dans le cadre d'un projet financé par le Secrétariat à la condition féminine du Québec.

À écouter sur  

Quels enjeux pour la conciliation famille, travail?

Premier épisode : mères au foyer, travailleuses autonomes et aux horaires atypiques

Avec

- Laurence Charton
- Hélène Cornellier
- Marilyn Dion
- Marie-Josée Lacroix
- Sophie Mathieu
- Karina Peláez
- Corinne Vachon-Croteau



À écouter sur  

Quels enjeux pour la conciliation famille, travail, études?

Deuxième épisode : mères étudiantes et professeurs d'université

Avec

- Karen Bouchard
- Laurence Charton
- Stéphanie Gaudet
- Léa Maude Gobeille-Paré
- Naima Hamrouni
- Béatrice Lefebvre
- Corinne Vachon-Croteau



À écouter sur  

Quels enjeux pour la conciliation famille, travail, engagement politique?

Troisième épisode: mères élues

Avec

- Sandra Breux
- Laurence Charton
- Anne Guérette
- Esther Lapointe
- Affine Lwalalika
- Anne Mévellec
- Corinne Vachon-Croteau





La francophonie plurielle et ses enjeux dans l'Ouest d'Ottawa

Cet épisode des balados du CIRCEM de la Série Mauril-Bélanger met les projecteurs sur les particularités de la communauté francophone de l'Ouest de la Ville d'Ottawa.

Dans ce balado, Ronald Bisson, Lisa Cohen et Marcel Morin nous présentent l'histoire et la diversité de la communauté. Impliqués dans la Maison de la Francophonie d'Ottawa inaugurée en 2020, ces acteurs et actrice nous expliquent comment cet espace social inclusif est à même de solidariser une communauté plurielle.

Interviennent également dans ce balado Luisa Veronis, géographe, et Stéphanie Gaudet, sociologue, toutes deux professeures à l'Université d'Ottawa et membres du CIRCEM.

Robert Doyle, Nicole Mondou et la Fondation Famille Bertrand sont remerciés pour leur généreux soutien financier aux Conférences Mauril-Bélanger.

Les classiques des Sciences sociales

LES CLASSIQUES
DES SCIENCES SOCIALES

Ouvrage :

Stigmaté.

Les usages sociaux des handicaps

de Erving Goffman (1963)

Ateliers animés par

Stéphanie Garneau
École de Service social

Dahlia Namian
École de Service social

Alexis H. Truong
Département de Criminologie



LE SENS COMMUN
erving goffman
stigmaté
les usages sociaux des handicaps
LES ÉDITIONS DE MINUIT

CIRCEM

En présentiel - FSS 5028
12h00 à 13h30

20 Octobre 2022 24 Novembre 2022
26 Janvier 2023 09 Mars 2023

sciencessociales.uottawa.ca/circem/

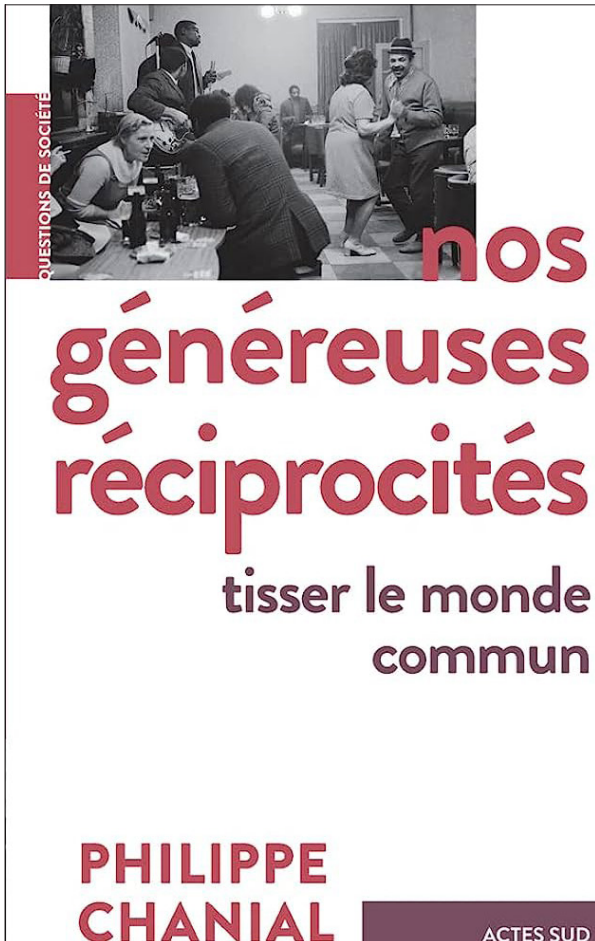
Cette activité-phare du CIRCEM invite toute personne de la communauté universitaire intéressée par le sujet à venir discuter et échanger autour d'un texte considéré comme un « classique » des sciences sociales.

Cette année, les quatre ateliers étaient animés par: Stéphanie Garneau (Service social), Dahlia Namian (Service social) et Alexis H. Truong (Criminologie) et étaient dédiés à la lecture de l'ouvrage *Stigmaté. Les usages sociaux des handicaps* (1963) d'Erving Goffman.

Journée d'étude et atelier

Journée d'étude autour de l'ouvrage **Nos généreuses réciprocités: tisser le monde commun de Philippe Chaniel**

En présence de son auteur, Philippe Chaniel et avec Sophie Cloutier (philosophie, Université St-Paul), Jacques T. Godbout (professeur émérite INRS), David Jaclin (anthropologie, Université d'Ottawa), Gilles Labelle (Études politiques, Université d'Ottawa), Monique Lanoix (philosophie, Université St-Paul), Mathieu Lizotte (sociologie, Université d'Ottawa), Joël Madore (sciences religieuses, UQAM) et Stéphane Vibert (anthropologie, Université d'Ottawa) cette journée d'étude était l'occasion d'étudier, chapitre après chapitre, l'ouvrage *Nos généreuses réciprocités: tisser le monde commun* (2022) de Philippe Chaniel dans lequel il met en lumière les réciprocités généreuses sans lesquelles il n'y a pas de monde commun.





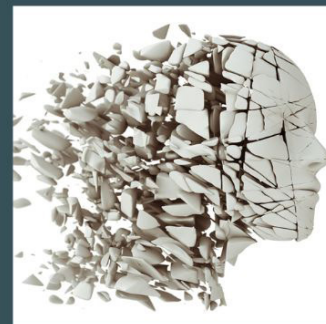
ATELIER

LE BIO ET LE NÉCROPOLITIQUE

AUTOUR DES TEXTES DE FOUCAULT,
MBEMBE ET BUTLER.

AVEC

EMMANUELLE BERNHEIM (DROIT CIVIL)
JEAN-FRANÇOIS CAUCHIE (CRIMINOLOGIE)
DAHLIA NAMIAN (SERVICE SOCIAL)
DARREN O'TOOLE (COMMON LAW / ÉTUDES POLITIQUES)
ISABELLE PERREAULT (CRIMINOLOGIE)



ANIMATION

SOPHIE BOURGALT (ÉTUDES POLITIQUES)

JEUDI LE 1ER DÉCEMBRE 2022 - 16H00 À 18H00 - FSS 4006

Atelier le bio et le nécropolitique

Cet atelier a réuni des chercheurs et chercheuses en sciences sociales et en droit. Il a été l'occasion, à partir des concepts de bio et de nécropolitiques, de réfléchir et d'échanger sur les projets de recherche menés par les personnes invitées. L'atelier s'est appuyé sur la lecture préalable de trois textes clés sur les enjeux bio et nécropolitiques (Butler, Foucault, Mbembe).

Colloque étudiant

Pierre Jameson Beaucejour (École d'études sociologiques et anthropologiques). Répondant: Alexis Truong (Criminologie). *De l'émergence des programmes Car Wash à la dynamique de production d'un espace collectif.*

Sylvain Bérubé (POL, École d'études politiques). Répondant: Robert Sparling (École d'études politiques). *Repenser les modèles de l'espace public à partir de l'idéal de la non-domination.*

Maude Bisailon (POL, École d'études politiques). Répondant: Michael Orsini (Institut d'études féministes et de genre & ÉÉP). *Repenser la citoyenneté à partir de la neurodiversité.*

Jude Civil (École d'études sociologiques et anthropologiques). Répondante: Stéphanie Garneau (Travail social). *Parcours migratoire: la reconfiguration spatiale et la dynamique de la mobilité haïtienne du Brésil vers le Canada.*

Sara Lambert (Travail social). Répondante: Stéphanie Gaudet (École d'études sociologiques et anthropologiques). *L'utilisation des histoires au moyen du digital storytelling: une méthodologie de recherche pour s'intéresser au passage à la vie adulte de jeunes dont les itinéraires sont atypiques.*

Mélanie Le Boursicot (École d'études sociologiques et anthropologiques). Répondante: Marie-Claude Thifault (Sciences infirmières, Faculté des sciences de la santé). *Donner le sein, une pratique sociale.*

Christian Mushagalusa Nkunzi (PAP, École d'études politiques). Répondante: Nathalie Mondain (École d'études anthropologiques et sociologiques). *Le choix et la mise en œuvre des instruments participatifs en Afrique. Le cas du budget participatif en République Démocratique du Congo.*

Walner Osna (École d'études sociologiques et anthropologiques). Répondante: Marie-Josée Massicotte (École d'études politiques). *Mégaprojet touristique Destination Ile-à-Vache: le foncier comme enjeu de la résistance paysanne.*

Éléonore Paré (POL, École d'études politiques). Répondant: Jude Mary Cénat (École de psychologie). *Les dialectiques du trauma psychique: réflexions sur la violence intime bidirectionnelle.*

Justine Perron (POL, École d'études politiques). Répondante: Dominique Bourque (Institut d'études féministes et de genre & Département de français). *Butler et Bourdieu au-delà des politiques du visible: pour une résistance femme partant du corps vécu.*

Colloque étudiant du CIRCEM

Communications de

Pierre Jameson Beaucejour
Sylvain Bérubé
Maude Bisailon
Jude Civil
Sara Lambert
Mélanie Le Boursicot
Christian Mushagalusa Nkunzi
Walner Osna
Éléonore Paré
Justine Perron

Commentées par les professeur.e.s de l'Université d'Ottawa

30 mars
Après-midi
FSS 5028
et
31 mars
Toute la journée
FSS 4006

CIRCEM

Les Cafés du CIRCEM

Les Cafés du CIRCEM permettent aux étudiants et étudiantes des cycles supérieurs d'échanger de façon informelle sur divers défis et enjeux liés au parcours universitaire.



Postuler pour les bourses : pourquoi et comment ?

Ce Café a constitué un lieu de rencontre complémentaire des séances d'information sur les bourses BESO et CRSH offertes aux étudiants et étudiantes graduées de la FSS. La professeure Winter, qui a siégé sur de nombreux comités de sélection y a offert une « perspective informelle d'évaluatrice » sur le processus de candidature et de sélection. Toutes les questions d'ordre général étaient les bienvenues.



L'utilisation des récits de vie en recherche qualitative

Ont été discutés les enjeux méthodologiques et éthiques de l'utilisation du récit de vie en recherche en sciences sociales. Toutes les personnes intéressées ont été invitées à participer et à venir poser des questions sur la pertinence de cette méthode pour leurs recherches. Un texte était également mis à disposition à l'occasion de ce café : Gaudet, S. & Drapeau, É. (2021). L'utilisation combinée du récit et du calendrier de vie dans un dispositif d'enquête narrative biographique. *Recherches qualitatives*, 40 (2), 57-80. <https://doi.org/10.7202/1084067ar>



Joies et misères du processus d'évaluation par les pairs : comment bien répondre aux rapports et survivre aux refus

Ce café, à l'intention des étudiants et étudiantes à la maîtrise et au doctorat a été animé par Sophie Bourgault et a pu compter sur la participation de Nathalie Burlone (ÉÉP), Cédric Jourde (ÉÉP) et Dominique Robert (Criminologie).

Partenariats

uOttawa CENTRE DE RECHERCHE EN droit, technologie et société
CENTRE FOR Law, Technology and Society

CISN | ICBH

Centre en Gouvernance
Centre d'études en gouvernance

ISSP

Université d'Ottawa
CENTRE DE DROIT PUBLIC
PUBLIC LAW CENTRE
University of Ottawa

EN PERSONNE

DÉCORTIQUER L'INTERVENTION PUBLIQUE LORS DU CONVOI :
Perspectives interdisciplinaires sur le rapport de la Commission sur l'état d'urgence (Commission Rouleau)

29 Mars 2023
9h00 à 16h00
FSS 4007, campus uOttawa

uOttawa
CENTRE DE RECHERCHE SUR LE FUTUR DES VILLES
RESEARCH CENTRE FOR THE FUTURE OF CITIES

Alex Trebek

40

CIRCEM Centre interdisciplinaire de recherche sur le citoyennisme et les élections

Décortiquer l'intervention publique lors du convoi : perspectives interdisciplinaires sur le rapport de la Commission sur l'état d'urgence (Commission Rouleau).


Le rapport de la Commission Rouleau tire des conclusions et propose des recommandations importantes à la suite des manifestations associées au convoi qui ont eu lieu à Ottawa en janvier et février 2022 et qui ont donné lieu à la déclaration de l'état d'urgence par le Gouvernement du Canada. Cette conférence d'une journée en compagnie des meilleurs experts de l'Université d'Ottawa dans les domaines du droit, de la politique, de l'administration publique, de l'économie, de la criminologie, de la sociologie, des communications, de la technologie et de la santé a été l'occasion de décortiquer les conclusions et les recommandations de la Commission Rouleau.

Chaire UNESCO en démocratie, citoyenneté mondiale et éducation transformatrice
UNESCO Chair in Democracy, Global Citizenship and Transformative Education
Cátedra UNESCO en Democracia, Ciudadanía Mundial y Educación Transformadora

SIMPOSIO / SYMPOSIUM

25-28 / 10 / 2022
VALPARAISO - CHILE
&
EN LÍNEA / EN LIGNE / ONLINE


DIALOGUE & EMANCIPATION

4 PLATAFORMAS / 4 PLATEFORMES / 4 PLATFORMS
EN PRESENCIAL / EN PRESENCIEL / IN-PERSON &  ACCESO LIBRE / ACCES LIBRE / FREE ACCESS

125 PRESENTADORES DE / PRÉSENTEURS DE / PRESENTERS FROM
25 PAÍSES / PAYS / COUNTRIES


C UN PROGRAMA CULTURAL / UN PROGRAMME CULTURAL / CULTURAL PROGRAM
3 LENGUAS / LANGUES / LANGUAGES

4 CONFERENCIAS PLENARIAS / CONFÉRENCES PLENIÈRES / KEYNOTES
36 SESIONES / SESSIONS / SESSIONS



FACEBOOK.COM/UNESCO.DCMET CHAIRE.UNESCO.DCMET UNESCO.DCMET.COM TWITTER.COM/UNESCO.DCMET

CON EL APOYO DE / AVEC LE SOUTIEN DE / WITH THE SUPPORT OF



Symposium Dialogue et émancipation

La Chaire UNESCO en démocratie, citoyenneté mondiale et éducation transformatrice (DCMET) a tenu un symposium en ligne de quatre jours intitulé Dialogue et émancipation, explorant la démocratie, la citoyenneté mondiale et l'éducation transformatrice. L'événement a invité des chercheurs, des éducateurs, des militants, des artistes et d'autres membres de la société civile du monde entier à participer. Le Prof. Paul R. Carr (UQO), professeur et titulaire de la Chaire, et la Prof. Gina Thésée (UQAM), professeure et co-titulaire de la Chaire, en collaboration avec des collègues de l'UPCV au Chili, ont donné vie à cet événement avec le soutien du comité organisateur et des partenaires de l'événement.

FSS 4550

Vivre l'innovation, la participation citoyenne et la francophonie dans des organisations non-universitaires

Le cours de recherche dirigée en sciences sociales (FSS 4550) permet à des étudiants et étudiantes de quatrième année au baccalauréat à effectuer des recherches dans des organisations non-universitaires porteuses d'expertises innovantes, utilisant le français comme véhicule de communication et de diffusion de la connaissance et qui soutiennent la participation citoyenne.

Les organismes partenaires du CIRCEM accueillent les stagiaires et approfondissent l'un des thèmes d'expertise du centre. Dans le cadre de ce cours, les étudiants et étudiantes sont initiées sur des thématiques qui correspondent aux besoins en recherche des organismes participants. Ce cours est assimilé à un laboratoire d'application des connaissances acquises au cours de leur formation de premier cycle.

Ce stage de recherche offre aux étudiants et étudiantes une opportunité de développer des compétences multiples. Leurs connaissances méthodologiques et leur compréhension des concepts et méthodes d'enquête sont renforcées par la pratique pendant qu'ils et elles se familiarisent avec les récentes avancées et les approches théoriques d'un domaine d'études. En sortant de stage, les étudiants et étudiantes sont plus consciencieuses des limites de la connaissance et sont mieux habilitées en techniques de communications orale et écrite.

Tout au cours de cette expérience, les stagiaires apprennent à être autonomes, s'approprient certaines expertises clés et acquièrent des compétences transférables à un emploi, telles que la responsabilité, l'efficacité, la capacité à recevoir de la rétroaction ainsi que le jugement dans les prises de décisions liées à des situations complexes. Lorsque le stage de recherche est complété avec succès, l'étudiant ou étudiante reçoit une lettre d'attestation de stage pour enrichir son curriculum vitae.



Certains étudiants et certaines étudiantes ont accepté de partager leur expérience de stage et témoignent de leur satisfaction puisque ce stage leur a « ouvert les portes du monde du travail », tandis que pour d'autres le stage leur a offert l'occasion de « mettre à profit des connaissances acquises tout au long du cursus du baccalauréat ».

FSS 4550 - Cours de recherche dirigée du CIRCEM



Le cours m'a permis d'acquérir plus d'expérience en recherche, un atout qui me sera très utile durant ma maîtrise. Ce dernier m'a aussi permis d'acquérir plus de connaissances sur la créativité des organismes qui viennent en aide aux populations marginalisées. Je recommande ce cours à tous, parce qu'il a enrichi mon développement académique et professionnel.

Noëlle Buzohera

Stagiaire chez Exeko
Automne 2020



Les superviseurs et superviseuses, de leur côté, apprécient à chaque fois l'expérience avec des étudiants et étudiantes « allumées et motivées ». Ce stage constitue pour eux et pour elles l'occasion de « consolider des connaissances [...] tout en [leur] permettant d'ouvrir des espaces de réflexions ».



<https://sciencesociales.uottawa.ca/circem/>



@CIRCEMuOTTAWA

CIRCEM

Organismes externes partenaires du CIRCEM, dans le cadre du cours FSS 4550

Les organismes externes suivants ont été les partenaires du CIRCEM dans le cadre du cours 4550 en 2022-2023 :

- Clinique interdisciplinaire en droit social de l'Outaouais (CIDSO)
- Concilivi
- Élections Québec
- Exeko
- Institut du Nouveau Monde (INM)
- Laboratoire d'innovations sociales et environnementales (Lab22)
- Maison de la francophonie d'Ottawa (CMFO)

