

Le personnage du "je" dans les *Élégies* de Maximien

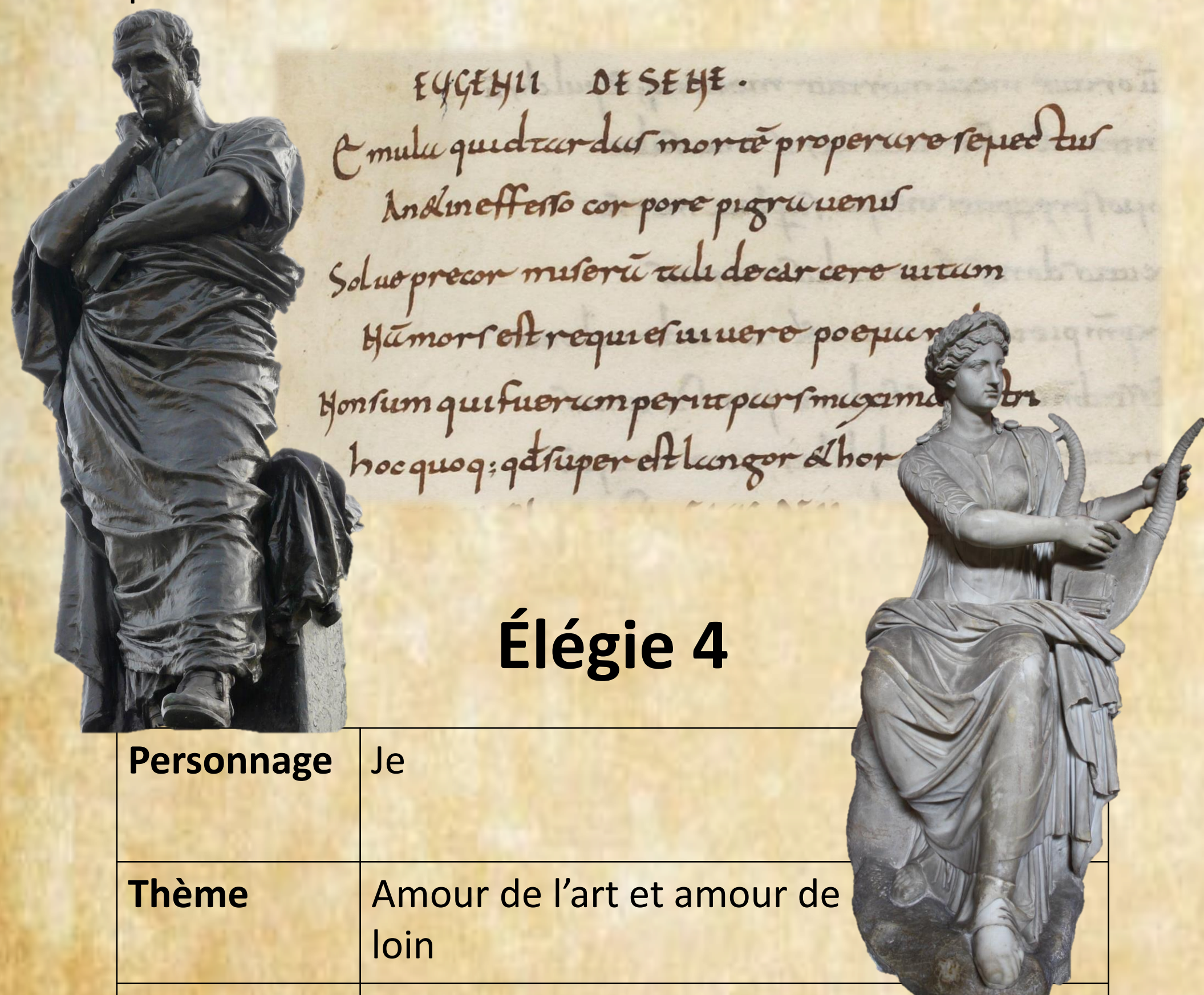
Emilie Moreau-Johnson, Professeure Marie-Pierre Bussières, l'Université d'Ottawa

Introduction

Maximien est un poète d'élégie amoureuse du 6^{ème} siècle de notre ère. Traditionnellement, le poète élégiaque parle à la première personne, notamment afin de créer un climat de proximité avec son auditoire. Or on a parfois perdu de vue le procédé poétique et tenté de découvrir des données biographiques sur Maximien, dont nous ne savons par ailleurs rien, en scrutant les six *Élégies* sur la vieillesse qui lui sont attribuées. La recherche a pour but d'établir un état de la question sur l'aspect autobiographique des poèmes, souvent exagéré. La série d'élégies peut être vue comme l'histoire de la vie du personnage nommé Maximien. Il commence en se souvenant et se lamentant de toutes les opportunités perdues dans sa jeunesse et, avec chaque poème, construit la vie du narrateur.

Méthodologie

Les élégies de Maximien seront analysées par une comparaison avec la formulation habituelle de l'élégie d'amour décrite dans les nombreux articles consultés. L'objectif final est d'arriver à lire en contexte poétique des données à première vue biographiques pour en dégager le sens littéraire plutôt que littéral. L'analyse des lieux communs utilisés par Maximien dans ses élégies permettra de créer une image du personnage de chaque poème et de voir comment le poète a transformé les lieux communs de l'élégie d'amour en les renversant systématiquement. Les lieux communs des élégies d'amour qui seront utilisés pour faire le contraste avec Maximianus sont le portrait du "je", l'amour et la guerre, l'esclavage de l'amour, les liens avec la mythologie, l'amour rustique et la liminalité, et la lamentation à la porte fermée.



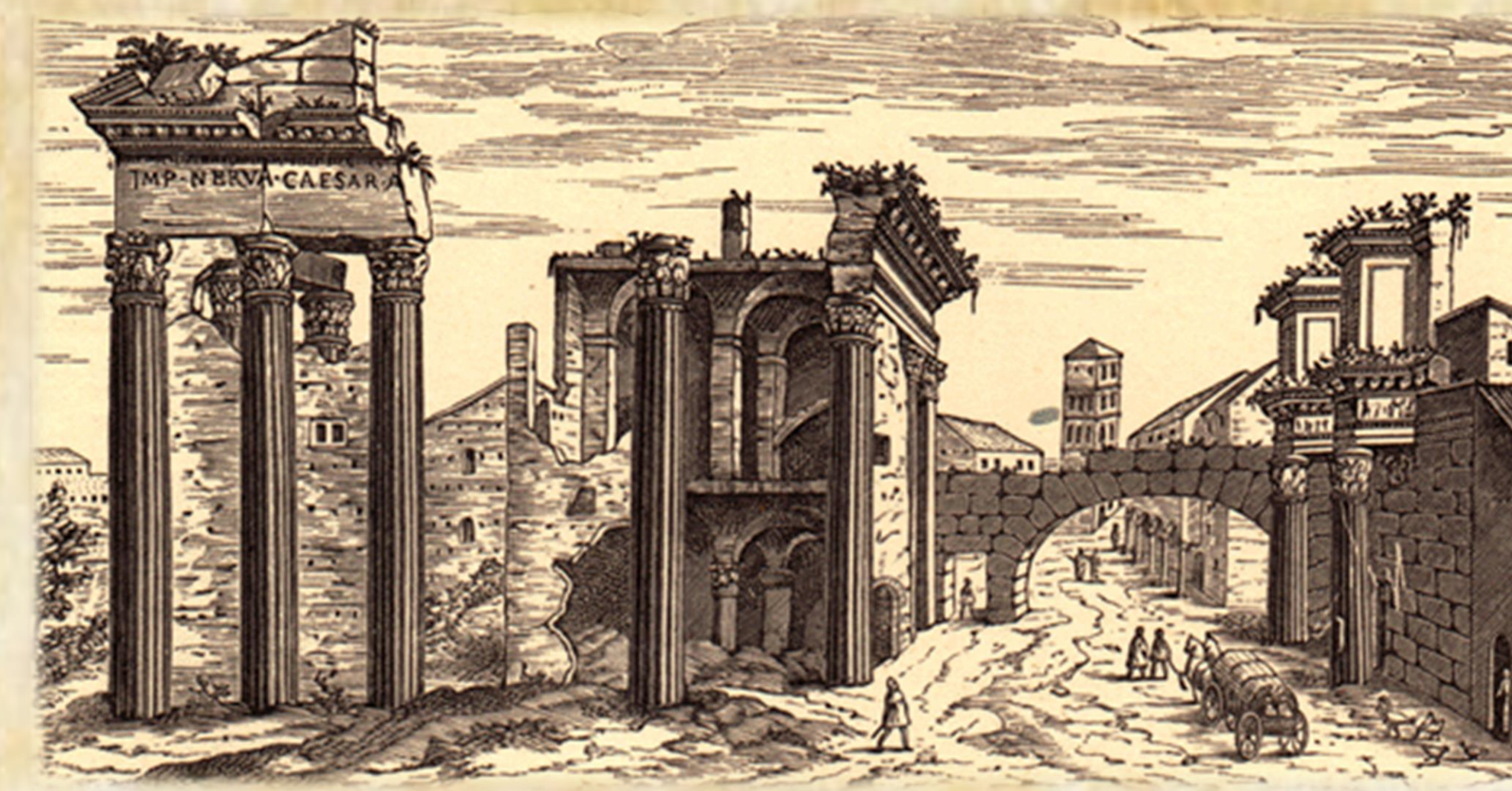
Élégie 4

Personnage	Je
Thème	Amour de l'art et amour de loin
Lieux Communs	Portrait et Maladie Cette élégie porte majoritairement sur un développement du thème de l'esclavage à l'amour ou l'amour comme une maladie, mais elle donne aussi un très important détail pour le portrait du "je". Ce poème est celui qui nous a donné le nom de l'auteur. Le reste de l'élégie raconte la convoitise du poète pour une jeune artiste qu'il ne peut pas avoir, en partie à cause de leur différence d'âge. Quand Maximien était un jeune homme désiré et capable d'aimer, il ne le voulait pas mais, une fois vieux et incapable, il désire retourner dans les bras de l'amour et connaître encore une fois les plaisirs avec une femme.
Analyse	Le contraste du portrait d'un jeune homme qui ne veut pas aimer et celui d'un vieillard qui veut aimer malgré le fait qu'il en est incapable est un thème développé dans les élégies. C'est une idée qui pourchasse le poète au cours de la vie qu'il décrit dans ses six poèmes.



Élégie 1

Personnage	Vieillard
Thème	Lamentation du passé
Lieux Communs	Portrait La première élégie crée le personnage du poète dans sa jeunesse. Il est un jeune homme admiré pour ses compétences en rhétorique et en sport et aussi le mari le plus convoité dans la ville. Il compare son passé au présent, où ni Bacchus ni Vénus ne lui apportent du plaisir. Quand il était jeune et désiré, il ne voulait pas se marier ou s'attacher à quelqu'un, mais, maintenant qu'il est vieux, tout ce qu'il désire est inaccessible, comme dans l'histoire de Tantale à qui il se compare. Le poème décrit un vieillard qui se remémore ses jours de gloire en gémissant sur le sort qui attend tous ceux qui sont de son âge, et se lamente à la porte de la vie et de l'amour qui lui est maintenant fermée.
Analyse	Il y a un certain renversement dans le refus par le poète des femmes qui le désirent. Souvent, c'est l'homme qui se lamente à la porte fermée de sa maîtresse, la suppliant de le laisser entrer. Dans cette élégie, on décrit les femmes qui essaient de le séduire et l'homme qui refuse leurs avances.



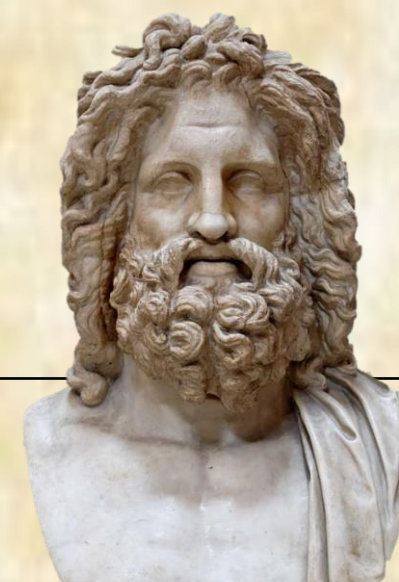
Élégie 2

Personnage	Amoureux abandonné
Thème	Amour trompé
Lieux Communs	Lamentation à la porte fermée Le poète se plaint car la femme qu'il aime et avec qui il est resté pendant plusieurs années ne le trouve plus attirant et le quitte pour un nouvel amant, malgré qu'elle soit elle-même âgée. Il ne veut que rester avec elle, peu importe son rôle dans sa vie, mais elle le méprise et part sans une pensée pour lui. Le poète prend un ton nostalgique, regrettant le bon vieux temps et un amour plus simple et rustique.
Analyse	Le poète, ayant trouvé une femme avec qui il veut rester, ne veut pas la laisser mais elle le quitte. L'ironie et le renversement vient du fait qu'elle se pense encore belle et jeune, malgré les années qu'elle a passées avec le poète, et elle croit que ce sera une chose simple pour elle de se trouver un nouvel amoureux qui la supportera et l'aimera comme le poète l'a aimée.



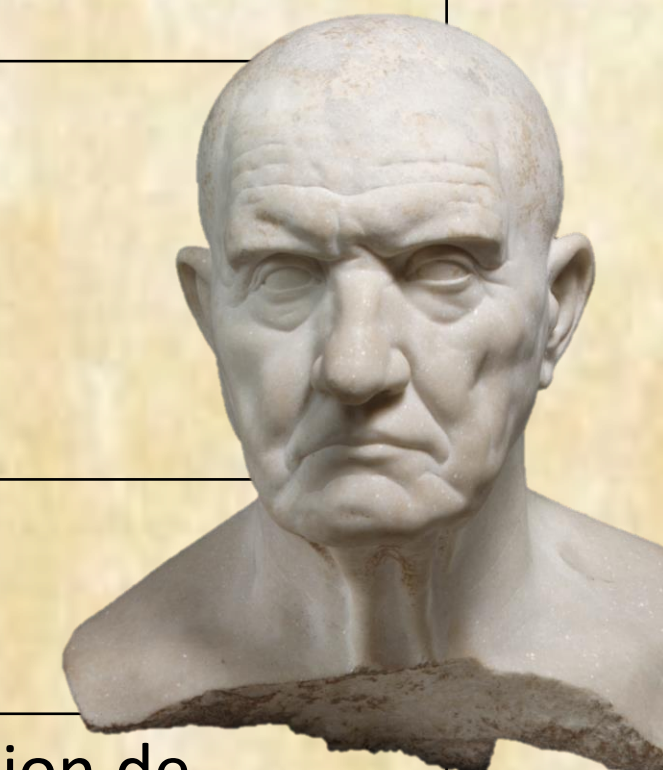
Élégie 5

Personnage	Vieillard incapable
Thème	Satire de l'épopée grecque et de l'héroïsme épique
Lieux Communs	Lamentation à la porte fermée L'avant-dernier poème peint le portrait d'un vieillard qui, après avoir passé une nuit avec une belle grecque, souhaite recommencer mais est incapable d'être stimulé. Il y a plusieurs références à son membre qui git comme un corps mort sur le champ de bataille. Les nombreuses références à la guerre reprennent le lien souvent présent dans la mythologie entre l'amour et la guerre. La comparaison de son pénis à une vieille arme rouillée qui ne fonctionne plus pousse sa maîtresse grecque à se lamenter qu'elle ne peut pas avoir ce qu'elle désire, après qu'elle a passé des heures à essayer de séduire Maximien et avait finalement réussi. Satisfaite par la première nuit, elle est revenue mais, malgré tous ses efforts, est incapable de faire monter son membre bien aimé et finit par laisser Maximien « comme un corps mort à la fin des funérailles. »
Analyse	Le renversement de la lamentation à la porte fermée est encore une fois présent. Le cas normal est que l'amoureux explore sa maîtresse de le laisser rentrer et coucher avec elle par tout moyen connu. Elle cède éventuellement et il y a une description de leurs ébats. Certains éléments sont présents, tel que la scène dans le lit, mais c'est la femme qui séduit l'homme et lamente la perte du plaisir promis.



Élégie 6

Personnage	Mort vivant
Thème	Retour à l'élégie 1 et conclusion de l'histoire
Lieux Communs	Portrait et Guerre La dernière élégie de la série est la plus courte et donne le moins d'information sur les lieux communs des élégies. Il y a des mentions de la vieillesse comme de l'âge bavard et un retour à l'idée de la première élégie, où le poète dit qu'il vit comme un mort vivant, mais la brièveté du poème n'offre pas de nouvelle information.
Analyse	Cette conclusion permet de revenir aux thèmes de la première élégie et de fermer la porte sur les lamentations de la vieillesse. Elle termine l'histoire de la vie du "je" présenté par les élégies de la même façon qu'elle l'a commencée en faisant un rappel du contenu de la première élégie.



Élégie 3

Personnage	L'esclave à l'amour interdit
Thème	Le secret attire
Lieux Communs	Esclavage à l'amour Dans cette élégie, le poète se plaint d'être affligé par un amour qu'il compare à une maladie. Il est pris dans son désir pour Aquilina, mais leur amour est interdit et ils doivent cacher leurs rencontres pour que les parents de la fille ne découvrent pas qu'elle est amoureuse d'un pauvre poète qu'ils n'approuvent pas. Il y a référence à un amour plus simple dans lequel les amoureux voudraient s'enfuir, mais leur découverte par les parents met fin à leurs rendez-vous. Grâce à un ami, le poète gagne la permission de rester avec sa bien-aimée, mais, dès qu'il a la bénédiction des parents, son ardent désir disparaît et il ne veut plus la fille. Cette attraction pour une chose interdite est un thème commun dans les élégies et aussi dans de nombreux mythes romains et grecs. Avec la permission, le jeune homme conquiert ses désirs et n'est plus affecté par les armes de Vénus et l'arc de Cupidon.
Analyse	L'ironie de ce poème vient de ce que le poète n'est pas en amour avec la fille mais plutôt avec l'idée de leur amour secret et qu'une fois bénie par les parents, il n'a plus aucun intérêt pour sa quête.



Conclusion

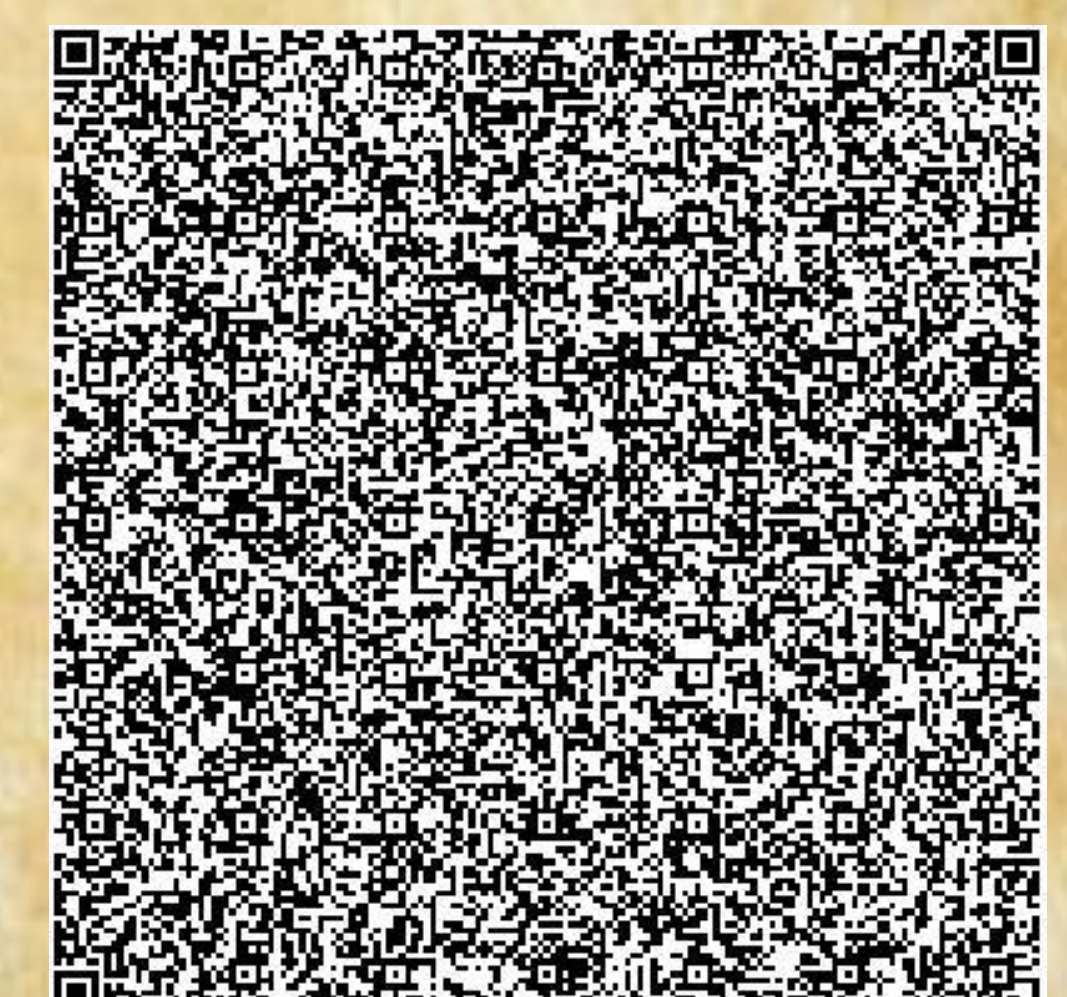
Malgré l'aspect biographie des *Élégies* de Maximien, presque rien n'est connu à propos de l'auteur lui-même. Il pourrait être un vieillard qui se ridiculise en décrivant le sort des vieux. Mais il pourrait aussi être un jeune homme qui a décidé d'écrire des élégies pour se moquer des personnes âgées. Un jeune poète aurait facilement pu décider d'écrire une série d'élégies d'amour dans le style qu'il imaginerait qu'un Ovide vieillissant aurait écrit. Bien que les deux théories seraient admissibles, le manque d'information biographique sur le poète rend son identification impossible. On connaît Maximien pour ses élégies de la vieillesse et on peut décrire le personnage créé par le "je", mais on ne peut pas savoir si ces poèmes que nous a laissés le 6^{ème} siècle sont autobiographiques ou simplement des fantaisies inventées par un poète doté de sens de l'humour.

Remerciements

Je voudrais remercier le professeur Marie-Pierre Bussières pour avoir guidé ma recherche et m'avoir aidé à formuler mon projet, et le Program du PIRPC de l'Université d'Ottawa pour m'avoir donné l'opportunité de faire un projet de recherche et en découvrir plus sur un sujet qui m'intéresse.

Références

- Maximien, et Benjamin Goldlust. *Élégies*. Paris: Les Belles Lettres, 2013. Livre imprimé.
- Plichon Mauger, Brigitte., et Maximien, 6e Siècle. *Présentation, Édition, Traduction Et Commentaire Des Élégies De Maximianus*. Livre imprimé.
- Whitaker, Richard. *Myth and Personal Experience in Roman Love-Elegy: A Study in Poetic Technique*. Göttingen: Vandenhoeck & Ruprecht, 1983. Livre imprimé.
- Bibliographie complète est sous le code QR
- Références des images de manuscrits de Maximien
- Bibliothèque nationale de France, Département des manuscrits, Latin 2832
- Bibliothèque nationale de France, Département des manuscrits, Latin 8319



Emilie Moreau-Johnson

Étudiante de 2^{ème} année en Études Médiévales et Renaissance
Courriel: emore037@uottawa.ca

